

KUPNÍ SMLOUVA

uzavřena níže uvedeného dne, měsíce a roku v souladu s ustanovením § 409 a násl. zákona č. 513/1991 Sb., obchodní zákoník, ve znění pozdějších předpisů,

mezi těmito smluvními stranami:

Electric Medical Service s.r.o.

IČ: 49970267

DIČ: CZ49970267

se sídlem: Ledce 74, 664 62 Ledce

zapsaná v obchodním rejstříku vedeném Krajským soudem v Brně, oddíl C, vložka 13525

jejímž jménem jedná: Petr Podloucký, jednatel

bankovní spojení: KB a.s., Pobočka Brno - Náměstí Svobody 92/21, Brno

číslo bankovního účtu: 27-7497750297

jako prodávající, dále jen „**Prodávající**“, na straně jedné

a

Fakultní nemocnice Brno

IČ: 65269705

DIČ: CZ65269705

se sídlem: Brno, Jihlavská 20, PSČ 625 00

jejímž jménem jedná: MUDr. Roman Kraus, MBA, ředitel Fakultní nemocnice Brno,

bankovní spojení: Komerční banka, a.s., Brno

číslo bankovního účtu: 71234621/0100

FN Brno je státní příspěvková organizace zřízená rozhodnutím Ministerstva zdravotnictví; nemá zákonnou povinnost zápisu do obchodního rejstříku, je zapsána do živnostenského rejstříku vedeného Živnostenským úřadem města Brna,

jako kupující, dále jen „**Kupující**“, na straně druhé,

v následujícím znění:

I.

Předmět smlouvy

- I.1. Předmětem této smlouvy je sjednání závazku Prodávajícího dodat Kupujícímu řádně a včas dále specifikované zboží, a to za podmínek sjednaných dále v této smlouvě, sjednání závazku Prodávajícího převést na Kupujícího vlastnické právo ke zboží a dále sjednání závazku Kupujícího řádně a včas dodané zboží převzít a zaplatit za něj Prodávajícímu sjednanou kupní cenu.

II.

Zboží

- II.1. Prodávající se zavazuje dodat Kupujícímu *ultrazvukový přístroj, typ: Logiq P6*, jehož přesná technická specifikace včetně příslušenství je obsažena v příloze č. 1 této smlouvy, tvořící nedílnou součást této smlouvy, dále jen „Zboží“.
- II.2. Prodávající prohlašuje, že v době dodání Zboží bude oprávněn jako výlučný vlastník volně disponovat se Zbožím, zejména je zcizovat, a zavazuje se, že v době dodání Zboží převede na Kupujícího své vlastnické právo ke Zboží.
- II.3. Prodávající se zavazuje dodat Kupujícímu společně se Zbožím i veškeré doklady, které se ke Zboží vztahují, tj. zejména doklady nutné k převzetí a k řádnému užívání zboží:
- návod k ovládání Zboží v českém jazyce ve dvou vyhotoveních (1x v listinné podobě, 1x v datové podobě na DVD ve formátu *.doc nebo *.pdf);
 - prohlášení o shodě dle zákona č. 22/1997 Sb., o technických požadavcích na výrobky, ve znění pozdějších předpisů, a nařízení vlády č. 336/2004 Sb., kterým se stanoví technické požadavky na zdravotnické prostředky, ve znění pozdějších předpisů, s uvedením klasifikační třídy, a to v českém jazyce.
- II.4. Součástí dodávky Zboží je připojení k digitálním archivům Kupujícího, nastavení worklistu a odzkoušení bezproblémového provozu.

III. Dodání zboží

- III.1. Prodávající se zavazuje dodat Zboží a veškeré doklady, které se ke Zboží vztahují, Kupujícímu nejpozději **do šesti týdnů** ode dne uzavření této smlouvy a Kupující se zavazuje dodané Zboží převzít.
- III.2. Místem dodání Zboží je Neonatologické oddělení, Pracoviště reprodukční medicíny, Fakultní nemocnice Brno, Obilní trh 11, Brno.
- III.3. Prodávající se zavazuje oznámit Kupujícímu konkrétní termín dodání Zboží dva pracovní dny před plánovaným termínem dodání na Obchodní oddělení - úsek pořizování investic, FN Brno, pí Beranové, tel: 532 232 773 a písemně na e-mail: barbora.beranova@fnbrno.cz. Bez tohoto oznámení není Kupující povinen Zboží převzít.
- III.4. Součástí dodání Zboží je i provedení instalace Zboží v místě plnění a předvedení funkční zkoušky Zboží za přítomnosti zástupce kliniky, zaměstnance obchodního oddělení – úseku pořizování investic, oddělení zdravotnické techniky a centra informatiky Kupujícího a provedení instruktáže obsluhujícího personálu dle § 22 zákona č. 123/2000 Sb., o zdravotnických prostředcích, ve znění pozdějších předpisů.
- III.5. Prodávající se zavazuje dodat spolu se zbožím veškeré doklady nutné k převzetí a užívání zboží.
- III.6. Zástupci Prodávajícího a Kupujícího sepíší a podepíší při dodání Předávací protokol. Prodávající i Kupující jsou oprávněni v Předávacím protokolu uvést

jakékoliv záznamy, připomínky či výhrady; tyto se však nepovažují za změnu této smlouvy či dodatek k této smlouvě. Neuvedení jakýchkoliv (i zjevných) vad do Předávacího protokolu neomezuje Kupujícího v právu oznamovat zjištěné vady Prodávajícímu i po dodání Zboží v průběhu záruční doby.

- III.7. Okamžikem předání a převzetí Zboží na základě Předávacího protokolu nabývá Kupující vlastnické právo ke Zboží a přechází na Kupujícího nebezpečí škody na Zboží.
- III.8. Prodávající se zavazuje, že bude provádět pravidelné servisní prohlídky (bezpečnostně technické kontroly) předepsané výrobcem a platnými právními předpisy, zejména zákonem č. 123/2000 Sb., o zdravotnických prostředcích a o změně některých souvisejících zákonů, ve znění pozdějších předpisů, a nařízením vlády č. 336/2004 Sb., ve znění pozdějších předpisů, včetně vstupní a následné validace nebo kalibrace parametrů; tyto úkony bude Prodávající v záruční době provádět bez vyzvání Kupujícího, včetně dodání potřebného materiálu a náhradních dílů, a to bez nároku na další úplatu nad rámec sjednané kupní ceny. Prodávající se zároveň zavazuje v případě změn v softwaru obsaženého/dodávaného/instalovaného v dodávaném zboží, v záruční době, k provedení instruktáže obsluhujícího personálu Kupujícího bez nároku na další úplatu nad rámec sjednané kupní ceny.

IV. Kupní cena a platební podmínky

IV.1. Kupní cena se sjednává jako cena pevná a konečná za veškerá plnění poskytovaná Prodávajícím Kupujícímu na základě této smlouvy a činí:

Cena Zboží bez DPH	783.200,-
DPH 21 % k ceně Zboží	164.472,-
Instruktáž personálu bez DPH	0,- Kč – ZDARMA
DPH 15 % k instruktáži	0,- Kč
Recyklační poplatek bez DPH	500,- Kč
DPH 21 % k recyklačnímu poplatku	105,- Kč
Celková cena bez DPH <i>(tj. nabídková cena uchazeče bez DPH)</i>	783.700,-
Celková cena vč. DPH	948.277,-

- IV.2. Sjednaná kupní cena zahrnuje kromě Zboží jeho zejména dopravu, obaly, naložení, složení, pojištění během dopravy, případné clo, instalaci, provedení funkční zkoušky, instruktáž obsluhujícího personálu dle § 22 zákona č. 123/2000 Sb., o zdravotnických prostředcích, ve znění pozdějších předpisů, recyklační poplatky (pouze u zboží, které tomuto poplatku podle zákona č. 185/2001 Sb., o odpadech, ve znění pozdějších předpisů, podléhá), bezpečnostně technické kontroly v průběhu záruční doby (vč. materiálu).
- IV.3. Prodávající potvrzuje, že sjednaná kupní cena zcela odpovídá nabídce Prodávajícího předložené v zadávacím řízení, ve kterém byla jeho nabídka vybrána jako nejvhodnější. V případě rozporu mezi touto smlouvou a nabídkou Prodávajícího uhradí Kupující kupní cenu pro Kupujícího výhodněji.
- IV.4. Změna kupní ceny je výhradně podmíněna změnou právních předpisů vztahujících se k předmětu této smlouvy.
- IV.5. Kupující se zavazuje uhradit kupní cenu na základě faktury – daňového dokladu vystavené Prodávajícím a doručené Kupujícímu ve 4 rovnoměrných splátkách. Prodávající je oprávněn vystavit a doručit fakturu Kupujícímu nejdříve v den předání a převzetí Zboží a nejpozději do pěti dnů ode dne předání a převzetí Zboží. První splátka bude uhrazena se splatností 90 dnů od data vystavení faktury – daňového dokladu, ostatní splátky budou uhrazeny se splatností 30 dnů od předcházející splátky.
- IV.6. Faktura musí splňovat veškeré náležitosti daňového a účetního dokladu stanovené právními předpisy, zejména musí splňovat ustanovení zákona č. 235/2004 Sb., o dani z přidané hodnoty, ve znění pozdějších předpisů, a musí na ní být uvedena sjednaná kupní cena a datum splatnosti v souladu se smlouvou, jinak je Kupující oprávněn vrátit fakturu Prodávajícímu k přepracování či doplnění. V takovém případě běží nová lhůta splatnosti ode dne doručení opravené faktury Kupujícímu.
- IV.7. Částka přeúčtovaného poplatku na recyklaci elektroodpadu dle zákona č. 185/2001 Sb., o odpadech, ve znění pozdějších předpisů, bude na faktuře uvedena zvlášť. Rovněž tak částka za provedenou instruktáž obsluhujícího personálu Kupujícího bude uvedena na faktuře zvlášť. Bude-li instruktáž obsluhujícího personálu Kupujícího provedena bez nároku na úplatu nad rámec sjednané ceny Zboží, bude toto na faktuře uvedeno.
- IV.8. Úhrada kupní ceny bude provedena bezhotovostním převodem z bankovního účtu Kupujícího na bankovní účet Prodávajícího. Dnem úhrady se rozumí den odepsání příslušné částky z účtu Kupujícího.
- IV.9. Prodávající je oprávněn postoupit své peněžité pohledávky za Kupujícím výhradně po předchozím písemném souhlasu Kupujícího, jinak je postoupení vůči Kupujícímu neúčinné. Prodávající je oprávněn započítat své peněžité pohledávky za Kupujícím výhradně na základě písemné dohody obou smluvních stran, jinak je započtení pohledávek neplatné.

V.

Kvalita zboží a odpovědnost za vady

- V.1. Prodávající je povinen dodat Kupujícímu Zboží zcela nové, v plně funkčním stavu, v jakosti a technickém provedení odpovídajícímu platným předpisům Evropské unie a odpovídajícímu požadavkům stanoveným právními předpisy České republiky, harmonizovanými českými technickými normami a ostatními ČSN, které se vztahují ke Zboží, zejména požadavkům zákona č. 22/1997 Sb., o technických požadavcích na výrobky, ve znění pozdějších předpisů, a nařízení vlády č. 336/2004 Sb., ve znění pozdějších předpisů.
- V.2. Prodávající prohlašuje, že Zboží, které dodá na základě této smlouvy, zcela odpovídá podmínkám stanoveným v zadávací dokumentaci uplatněné v zadávacím řízení, ve kterém byla nabídka Prodávajícího na dodání Zboží vybrána jako nejvhodnější.
- V.3. Prodávající se zavazuje, že v okamžiku převodu vlastnického práva ke Zboží nebudou na Zboží váznout žádná práva třetích osob, a to zejména žádné předkupní právo, zástavní právo nebo právo nájmu.
- V.4. Prodávající se zavazuje, že dodané Zboží (vč. veškerých jeho jednotlivých komponent) bude nejméně po dobu 24 měsíců ode dne dodání způsobilé pro použití k obvyklému účelu a že si nejméně po tuto dobu zachová své vlastnosti v souladu s touto smlouvou a zadávacími podmínkami Kupujícího. Prodávající tedy poskytuje Kupujícímu záruku za jakost dodaného Zboží v délce nejméně 24 měsíců ode dne dodání Zboží.
- V.5. Prodávající se zavazuje zahájit práce na odstranění eventuálních vad Zboží v době trvání záruky do 24 hodin od jejich oznámení Prodávajícímu a ve lhůtě do 72 hodin od jejich oznámení uvést Zboží opět do bezvadného stavu, není-li mezi Prodávajícím a Kupujícím s ohledem na charakter a závažnost vady dohodnuta lhůta jiná.
- V.6. Kupující je oprávněn vedle nároků z vad Zboží uplatňovat i jakékoliv jiné nároky související s dodáním vadného Zboží (např. nárok na náhradu škody).

VI.

Zveřejnění obsahu smlouvy, jiná ujednání

- VI.1. Prodávající s ohledem na povinnosti Kupujícího vyplývající zejména ze zákona č. 137/2006 Sb., o veřejných zakázkách, ve znění pozdějších předpisů, souhlasí se zveřejněním veškerých informací týkajících se závazkového vztahu založeného mezi Prodávajícím a Kupujícím touto smlouvou, zejména vlastního obsahu této smlouvy. Ustanovení zákona č. 513/1991 Sb., obchodní zákoník, ve znění pozdějších předpisů, o obchodním tajemství, se nepoužije.
- VI.2. Prodávající se zavazuje předložit Kupujícímu dle § 147a odst. 4 zákona č. 137/2006 Sb., o veřejných zakázkách, ve znění pozdějších předpisů, ve lhůtě 60 dnů od splnění smlouvy, seznam subdodavatelů, jimž za plnění subdodávky uhradil více než 10 % z celkové ceny veřejné zakázky; přílohou seznamu, má-li subdodavatel formu akciové společnosti, bude seznam vlastníků akcií, jejichž souhrnná jmenovitá hodnota přesahuje 10 % základního kapitálu, vyhotovený ve lhůtě 90 dnů před dnem předložení seznamu subdodavatelů.

VII.

Sankce a odstoupení od smlouvy

- VII.1.** Prodávající se pro případ prodlení s dodáním Zboží řádně a včas zavazuje uhradit Kupujícímu smluvní pokutu ve výši 0,01% z celkové kupní ceny vč. DPH za každý den prodlení.
- VII.2.** Prodávající se pro případ prodlení se zahájením práce na odstranění Kupujícím oznámených vad Zboží nebo v případě prodlení s uvedením vadného Zboží opět do bezvadného stavu zavazuje uhradit Kupujícímu smluvní pokutu ve výši 0,01% z celkové kupní ceny vč. DPH za každý den prodlení.
- VII.3.** Uplatněná či již uhrazená smluvní pokuta nemá vliv na uplatnění nároku Kupujícího na náhradu škody, kterou lze vymáhat samostatně vedle smluvní pokuty v celém rozsahu, tzn. částka smluvní pokuty se do výše náhrady škody nezapočítává. Zaplacením smluvní pokuty není dotčena povinnost Prodávajícího splnit závazky vyplývající z této smlouvy.
- VII.4.** Kupující se v případě prodlení s úhradou kupní ceny zavazuje uhradit Prodávajícímu úroky z prodlení ve výši stanovené platnými právními předpisy.
- VII.5.** Porušení povinnosti Prodávajícího dodat Zboží řádně a včas nebo povinnosti Prodávajícího zahájit práce na odstranění Kupujícím oznámených vad Zboží nebo povinnosti Prodávajícího uvést vadné Zboží opět do bezvadného stavu po dobu delší než třicet kalendářních dnů se považuje za podstatné porušení smlouvy, jež opravňuje Kupujícího k odstoupení od smlouvy.

VIII.

Závěrečná ujednání

- VIII.1.** Osoba podepisující tuto smlouvu jménem Prodávajícího prohlašuje, že podle stanov společnosti, společenské smlouvy nebo jiného obdobného organizačního předpisu je oprávněna smlouvu podepsat a k platnosti smlouvy není třeba podpisu jiné osoby.
- VIII.2.** Prodávající prohlašuje, že se nenachází v úpadku ve smyslu zákona č. 182/2006 Sb., o úpadku a způsobech jeho řešení (insolvenční zákon), ve znění pozdějších předpisů, zejména není předlužen a je schopen plnit své splatné závazky, přičemž jeho hospodářská situace nevykazuje žádné známky hrozícího úpadku; na jeho majetek nebyl prohlášen konkurs ani mu nebyla povolena reorganizace ani vůči němu není vedeno insolvenční řízení.
- VIII.3.** Prodávající prohlašuje, že vůči němu není vedena exekuce a ani nemá žádné dluhy po splatnosti, jejichž splnění by mohlo být vymáháno v exekuci podle zákona č. 120/2001 Sb., o soudních exekutorech a exekuční činnosti (exekuční řád) a o změně dalších zákonů, ve znění pozdějších předpisů, ani vůči němu není veden výkon rozhodnutí a ani nemá žádné dluhy po splatnosti, jejichž splnění by mohlo být vymáháno ve výkonu rozhodnutí podle zákona č. 99/1963 Sb., občanského soudního řádu, ve znění pozdějších předpisů, zákona č. 500/2004 Sb., správního řádu, ve znění pozdějších předpisů, či podle zákona č. 280/2009 Sb., daňového řádu, ve znění pozdějších předpisů.


- VIII.4. Jakékoliv změny či doplňky této smlouvy lze činit pouze formou písemných číslovaných dodatků podepsaných oběma smluvními stranami; odstoupení od smlouvy lze provést pouze písemnou formou.
- VIII.5. Ve věcech touto smlouvou neupravených se tato smlouva řídí platnými právními předpisy ČR, zejména ustanoveními § 409 a násl. zákona č. 513/1991 Sb., obchodního zákoníku, ve znění pozdějších předpisů.
- VIII.6. Smluvní strany se ve smyslu ustanovení § 89a zákona č. 99/1963 Sb., občanský soudní řád, dohodly, že místně příslušným soudem k projednání a rozhodnutí sporů a jiných právních věcí vyplývajících z této smlouvou založeného právního vztahu, jakož i ze vztahů s tímto vztahem souvisejících, je v případě, že k projednání věci je v prvním stupni věcně příslušný krajský soud, Krajský soud v Brně, a v případě, že k projednání věci je v první stupni věcně příslušný okresní soud, Městský soud v Brně.
- VIII.7. Tato smlouva je sepsána ve třech vyhotoveních stejné platnosti a závaznosti, přičemž dvě z nich jsou určena pro Kupujícího a jedno z nich je určeno pro Prodávajícího.
- VIII.8. Smluvní strany prohlašují, že se důkladně seznámily s obsahem této smlouvy, kterému zcela rozumí a plně vyjadřuje jejich svobodnou a vážnou vůli.

PRODÁVAJÍCÍ:

V Brně dne 10.04.2013



EMS s.r.o.
Petr Podloucký
jednatel


Electric Medical Service, s.r.o.
664 62 Ledce 74
DIČ: CZ49970267

KUPUJÍCÍ:

V Brně dne 10.4.2013



Fakultní nemocnice Brno
MUDr. Roman Kraus, MBA
ředitel

Fakultní nemocnice Brno
Jihlavská 20, 625 00 Brno
①

Příloha KS č.1:**Specifikace a Cenová nabídka**

Nabídka č.: R12121801_2

LOGIQ P6 - výkonný celotělový velmi mobilní celodigitální širokopásmový ultrazvukový systém vyšší střední třídy s dopplerovským módy - výkonný, plně digitální ultrazvukový systém založený na architektuře TruScan s technologiemi TruAccess, CodeScan, Smart Scan a Comfort Scan.

Speciální vlastnosti:

Velmi kvalitní 2D obraz, M-mód a anatomický m-mód (option), barevný (CFM), výkonový (PDI), směrový výkonový (DPDI), pulzní (PWD), HPRF pulzní vysokorychlostní a kontinuální (CW) doppler, zobrazení „virtual konvex“, range focus.

Kódované harmonické zobrazení (včetně pulzního inverzního harmonického zobrazení) - unikátní algoritmus snižující snímkovou frekvenci (framerate) přístroje.

Coded Excitation - unikátní technologie zpracování ultrazvukového signálu zlepšující kontrastní a prostorovou rozlišovací schopnost.

Automatická optimalizace - pro B-mode, barvu, dopplera a TGC.

Automatické dopplerovské výpočty v reálném čase, automatické „obkreslování“ dopplerovské křivky v živém či zmraženém režimu.

CrossXBeam - Compound Resolution Imaging (CRI) - nová modalita v 2D zobrazení umožňující lepší a kontrastnější zobrazení ve 2D/3D/4D obraze, možnost nastavení až ve čtyřech krocích, možnost kombinace se SRI zobrazením a s dopplerovskými módy.

SRI - algoritmus odrušení ultrazvukových speklí, s možností, výrazné zlepšení rozlišovací schopnosti ve 2D/3D/4D obraze, možnost nastavení až v šesti krocích, možnost kombinace s CRI zobrazením a s dopplerovskými módy.

PFD - Pulsatile Flow Detection - zobrazení detekce pulsatility, nová metoda zobrazení průtoku v orgánech, dopplerovská metoda zobrazující pulzační toky v různých barevných odstínech s vysokou citlivostí, metoda umožňuje rozlišení tepenného a žilního toku - jako option.

B-Flow - nedopplerovské zobrazení krevního toku, zobrazení pro lepší vizualizaci krevního toku. Díky tomu, že zobrazení není založeno na dopplerovském principu, netrpí tzv. dopplerovskými „efekty“ jako je aliasing a overlaying (překreslováním luménu cévy) - jako option.

Color B-Flow - kombinace nedopplerovské zobrazení krevního toku s klasickým dopplerovským zobrazením, kombinace těchto módů přináší přesnější detekci a zobrazení toků - jako option.

High definition ZOOM - Zoom s vysokým rozlišením, vedle standardního digitálního zoomu Logiq P6 disponuje i zoomem s vysokým rozlišením.



TruAccess (Raw Data Processing) – práce s „hrubými daty“, správa patientských dat a archivace obrázků – umožňuje archivovat všechna provedená vyšetření v digitálním formátu (RAW/DICOM, JPG, AVI, WMA, BMP) na harddisk a DVD/CD-RW, 2 USB porty. Data se ukládají v podobě tzv. hrubých dat, díky této technologii umožňující zachování obrazových parametrů v uložených datech, lze data dodatečně upravovat. Snadné zálohování uložených dat, snadný export dat ve formátech MS Windows, DICOM a RAW DICOM.

Komplexní software, anotace, kalkulace a reporty pro obecnou kardiologii, radiologii, porodnictví, gynekologii a cévní vyšetření. Možnost měření on-line i na zmraženém obraze.

Hlavní výhody systému:

Velmi kvalitní zobrazení, polohovatelný 17" TFT LCD display s flexibilním nastavením úhlu pohledu, rychlý bootovací čas (\cong 1 min), dynamický rozsah až 197 dB, 3 aktivní konektory, intuitivní klávesnice a uživatelem programovatelné přednastavení (presety). Pevný disk o kapacitě 250 GB, integrovaná DVD vypalovací mechanika.

Další vlastnosti systému:

Mobilní systém (šířka < 50 cm, hloubka < 70 cm, váha cca 80 Kg).

Sondové vybavení:

5Sp Sektorová sonda dětská

Multifrekvenční sektorová sonda, kardiologické, abdominální a aplikace, frekvence 4-10 MHz, možnost bioptických nástavců, vysílací frekvence: 4.0, 5.0, 6.7, 8.0 MHz, vysílací harmonické frekvence: 5.0, 6.0, 8.0, 10.0 MHz

11L, 5 až 13 MHz lineární sonda

Lineární sonda pro cévní, small parts a musculoskeletal aplikace. Harmonické zobrazení, rozsah 5-13 MHz, možnost bioptického kitu.

8C dětská mikrokonvexní sonda

Multifrekvenční mikrokonvexní sonda, aplikace dětské: kardio, cévní, small parts, musculoskeletal, neonatální, pediatrické, frekvence 4-11 MHz, možnost bioptických nástavců.

Další příslušenství:

- Černobílý printer SONY pro tisk obrazové dokumentace
- DICOM 3.0 plná kompatibilita dle požadavků zadavatele

Technické požadavky dle zadavatele

Požadované vlastnosti:

- plně digitální přístroj s dynamickým rozsahem min. 200dB - **ANO**



- dobrá mobilita přístroje - **ANO**
- LCD monitor s úhlopříčkou min. 17", s rozlišením 1024x768 - **ANO**
- konektory pro současné připojení min. 3 uzv snímačů - **ANO**

Požadované zobrazovací režimy:

- velmi kvalitní 2D obraz, (B-mód) na základních i na harmonických frekvencích na všech Sondách - **ANO**
- M-mód - **ANO**
- barevný (CFM), výkonový (PDI), směrový výkonový dopler (BPDI), pulzní (PWD) doppler a CW kontinuální doppler, zobrazení „virtual konvex“ - **ANO**
- standardní výpočty pro obecnou radiologii, kardiologii a cévní vyšetření
- automatické dopplerovské výpočty v reálném čase, automatické „obkreslování“ dopplerovské křivky v živém či zmraženém režimu - **ANO**
- kvalitní úhlové/compound zobrazení (nejen On/Off) - **ANO**
- redukce speklí (možnost nastavení ve více stupních – nejen On/Off) dostupná na všech Sondách - **ANO**
- automatická optimalizace 2D obrazu - **ANO**
- automatická optimalizace dopplerovského spektra (nulová linie, měřítko rychlosti, dynamický rozsah) - **ANO**
- přístroj musí vytvářet vlastní databázi patientských a obrazových dat - **ANO**
- archivace hrubých dat, správa patientských dat a archivace obrázků a smyček – systém musí archivovat všechna provedená vyšetření v digitálním formátu hrubých dat (s možností zachování obrazových parametrů) a windows formátů (JPG, AVI, WMA, BMP) na harddisk a DVD/CD-RW, 2 USB porty. Snadné zálohování uložených dat - **ANO**
- možnost ukládání obrazových nálezů na interní HDD - **ANO**
- interní zapisovací jednotka CD/DVD - **ANO**
- USB port (celkem min. 2) na ovládacím panelu s možností ukládat obrázky ve formátu DICOM, MM Windows (např. AVI, JPEG) - **ANO**
- přístroj musí umožňovat spolupráci se systémem PACS v DICOM definovaných kategoriích Store, Print, Worklist, Query/Retrieve, Modality Performed Procedure Step, Structured Reporting - **ANO**

Sondy: (požadujeme multifrekvenční sondy s možností změny vysílací frekvence)

- lineární sonda cévní (5 – 13 MHz), harmonické zobrazení - **ANO**
- mikrokonvexní sonda pro aplikace dětské a neonatální (4 – 11 MHz) - **ANO**
- 2D sektorová sonda (4 – 10 MHz), harmonické zobrazení, minimálně 4 frekvence pro 2D zobrazení - **ANO**

Členství:

...dení černobílé dokumentace - **ANO**

FN Brno:

...kabel UTP cat. 5e mezi zařízením a přípojkou

...součástí dodávky - **ANO**

...adně TCP/IP – **ANO**

...a DHCP (adresa IP bude fixována na adresu MAC

...dnout využití AV systému FN Brno (NOD32, zajištěná

...ého AV programu a zajistit vlastní metodu aktualizace.

...V programů na aktualizací servery. V případě



netečnosti zařízení k počítačovým virům je nutno písemně potvrdit, že zařízení nemůže být nakaženo ani nemůže nakazit jiná síťová zařízení. – **Ano, potvrzujeme, že zařízení nemůže být nakaženo ani nemůže nakazit jiná síťová zařízení**

• **vzdálený dohled:** vzdálený dohled zařízení je možný prostřednictvím VPN (nutno předem projednat, jiný způsob dohledu – **ANO, je možný**)

Požadavky na DICOM:

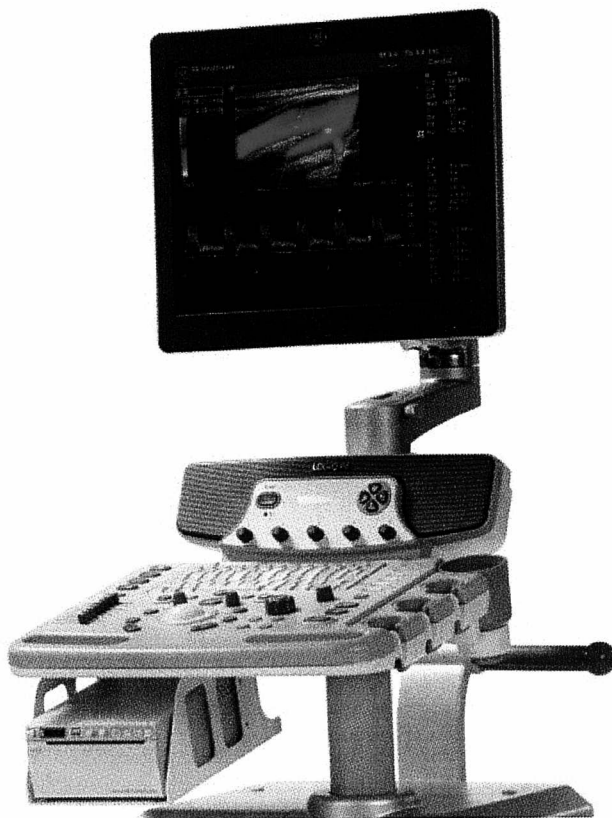
- výstup ve formátu DICOM 3.0
- Storage, SCU
- Image Auto Transfer
- Query Retrieve, SCU
- Modality Worklist
- Storage Commitment, SCU
- Verification SCU/SCP
- Print
- modalita umožňující nastavení odesílání na více DICOM NODů (min. 3)

Obecné požadavky na přístroj:

- elektrická bezpečnost podle



Obrazová dokumentace



Cenová kalkulace

Cena Zboží bez DPH	783.200,-
DPH 21 % k ceně Zboží	164.472,-
Instruktaž personálu bez DPH	0,- Kč – ZDARMA
DPH 15 % k instruktáži	0,- Kč
Recyklační poplatek bez DPH	500,- Kč
DPH 21 % k recyklačnímu poplatku	105,- Kč
Celková cena bez DPH <i>(tj. nabídková cena uchazeče bez DPH)</i>	783.700,-
Celková cena vč. DPH	948.277,-

Položky	Cena bez DPH	DPH 21%	Cena s DPH
Logiq P6 – konzole	393.200,-	82.572,-	475.772,-
Sonda 5Sp Phased Array	130.000,-	27.300,-	157.300,-
Sonda 11L Linear Array	130.000,-	27.300,-	157.300,-
Sonda 8C mikrokonvexní sonda	130.000,-	27.300,-	157.300,-

(ceny jsou v Kč)

Kupní cena zahrnuje kromě Zboží i jeho dopravu, obaly, naložení, složení, pojištění během dopravy, clo, instalaci, provedení funkční zkoušky, instruktáž obsluhujícího personálu dle § 22 zákona č. 123/2000 Sb., o zdravotnických prostředcích, ve znění pozdějších předpisů, recyklační poplatek (*pouze u zboží, které tomuto poplatku podle zákona č. 185/2001 Sb., o odpadech, ve znění pozdějších předpisů, podléhá*), bezpečnostně technické kontroly v průběhu záruční doby (vč. materiálu), instalaci připojení k digitálním archivům FN Brno, nastavení worklistu a **včetně všech dalších požadavků zadavatele uvedených v KS a v zadávací dokumentaci.**

