

MÍSTO Jihlavská 340/20, Bohunice, 625 00 Brno

INVESTOR Fakultní nemocnice Brno, Jihlavská 340/20,
Bohunice, 625 00 Brno

AUTOR Atelier 99 s.r.o.
Purkyňova 71/99 - sídlo
Bratislavská 918/22 - kancelář
Brno 602 00

Hlavní inženýr projektu
Jakub Tichý, ing. Marek Vrba

DATUM 2021

Seznam výkresů

Stupeň	Č.V.	Název	Měřítko
STS	000	TIULNÍ LIST	
STS	001	ÚVOD	
STS	002	TECHNICKÝ POPIS	
STS	002a	TECHNICKÝ POPIS	
STS	003	SCHEMA DOTČENÝCH PROSTOR	
STS	004	PŮDORYS 14.NP - SEVER - NOVÝ STAV	
STS	005	PŮDORYS 14.NP - JIH - NOVÝ STAV	
STS	006	MÍSTNOSTI - NOVÝ STAV	
STS	007	PŮDORYS 14.NP - SEVER - BOURACÍ PRÁCE	
STS	008	PŮDORYS 14.NP - JIH - BOURACÍ PRÁCE	
STS	009	MÍSTNOSTI - STÁVAJÍCÍ STAV	
STS	010	PERSPEKTIVA	

Klempířské výrobky

S klempířskými výrobky není uvažováno vyjma oplechování vnějších parapetů u nově osazovaných hliníkových oken.

Čalounické výrobky

Žaluzie vnitřní vertikální lamelové, plastové, šířka lamel 127 mm, manuální ovládání.

Žaluzie horizontální vnitřní, hliníkové lamely do rámu oken s povrchovou úpravou vypalovacím lakem, manuální ovládání korálkovým řetízkiem, upevněná na rám okenního křídla.

Úpravy povrchů, fasáda objektu

Omitky vnitřní

Vnitřní omitky budou klasické vícevrstvé vápenné s jemnozrnným štukem. Na lokálních železobetonových konstrukcích (sloupech) jsou uvažovány omitky tenkovrstvé plošně vyztužené mřížkou ze skelné tkaniny.

Na sádrokartonových stěnách resp. podhledech bude provedeno broušení povrchu, tmelení a malba.

Omitky stěn budou provedeny i nad podhledy. Omitky stropů budou řešeny pouze v místech bez podhledů, stropy nad podhledy budou ošetřeny bezprašným nátěrem. Jádrová omítka překrývající rozhraní dvou stavebních materiálů bude vždy vyztužena mřížkou ze skelné tkaniny, stejně tak po provedení drážek instalací apod., v rozích doporučujeme osadit rohovníky.

Exponované rohy budou navíc ochráněny plastovými kryty.

PVC obklady stěn

Víceúčelový heterogenní vinylový obklad stěn o celkové tloušťce 0,92 mm. Homogenní rubová vrstva probarvená v tloušťce je krytá vrchní vrstvou z transparentního vinylu. Šířka role 2 m. Reakce na oheň B s2 d0 při dané tloušťce. Bez obsahu těžkých kovů a ftalátů spadajících do skupiny CMR (karcinogeny, mutageny, reprotoxika dle REACH).

Omyvatelné nátěry stěn

Prostory s vyššími nároky na kvalitu a omyvatelnost povrchu budou řešeny plně omyvatelnými nátěry nebo nástřiky s odolností proti desinfekčním prostředkům ve zdravotnictví (před realizací bude provedena zkouška na veškeré prostředky používané investorem). Je uvažována jednosložková elastická bezesparová vrstva (membrána) na vodní bázi, odolná proti plísním a mikroorganismům, s vysokými antimikrobiálními účinky. Aplikace válečkem na hladký podklad (stávající nerovné povrchy vyspravit, opatřit sádrovou stěrkou a přebrousit). Doporučuje se použití jednotného systému barev a dodržování kompletních technologických postupů včetně případných penetrací a základních nátěrů dle druhu podkladu.

Malby stěn

V základním provedení jsou pak na omítnutých stěnách resp. sádrokartonech řešeny malby. Jedná se o stěny chodeb, pracoven, denních místností, šaten, skladů, technických provozů, stěny nad keramickými obklady a omývatelnými nátěry. Bude aplikována malba s běžnými prostředky omyvatelná a otěruvzdorná, propustná pro vodní páry s odolností proti mytí min. 5000 cyklů.

V případě požadavku barevného řešení interiéru (viz Barevné řešení) budou některé stěny provedeny v příslušném matném pastelovém odstínu. Zde je uvažováno s povrchovou úpravou, otěruvzdornou a omyvatelnou barvou.

Nátěry konstrukcí

Pro finální nátěry veškerých konstrukcí doporučujeme použít nátěrový systém jednoho výrobce pro veškeré nátěry dřevěných nebo kovových konstrukcí v interiéru z důvodů jednotné palety barev v pastelových odstínech.

Kovové prvky budou vždy pečlivě očištěny a odmaštěny, základní nátěr bude proveden ve dvou vrstvách, každá o tloušťce 80 mikronů. Krycí nátěr pak 2x v celkové tloušťce 60 mikronů.

Pro vypalované laky hliníkových nebo ocelových prosklených stěn lze použít technologie a materiály jiných výrobců, barevnost těchto stěn bude specifikována ve vzorníku RAL.

Na dřevěných konstrukcích bude opět proveden základní nátěr. Email pak ve dvou vrstvách v odstínech dle barevného řešení. Z dřevěných prvků se jedná především o dveřní křídla.

Konkrétní odstíny jsou určeny barevným řešením.

Pokud se u viditelných ocelových prvků projeví nerovná materiálová struktura a výrobní hrubost povrchu, bude třeba počítat i s tmelením kovových ploch a pečlivým broušením tak, až bude nalakováním dosaženo stejnorodého hladkého povrchu.

Použití nátěrových systémů a kvalita natřených a lakovaných ploch bude před použitím konzultováno a odsouhlaseno projektantem.

Fasáda objektu

Není stavebními úpravami dotčena.

Zasklívání

Nové konstrukce v obvodovém plášti budou zaskleny izolačním dvojsklem s maximální hodnotou U_g = 1,3 Wm⁻²K⁻¹.

Vnitřní stěny budou zaskleny sklem jednoduchým čirým nebo matovým, do výšky 2 m bezpečnostním, což nahrazuje mechanickou ochranu. V případě potřeby je možné řešit zmatování skla podle provozní potřeby investora pomocí folie nalepené na sklo.

Požární stěny a dveře budou zaskleny sklem s požadovanou požární odolností, na celou konstrukci musí být doložen atest.

V souladu s Vyhl. č. 398/2009 Sb., o obecných technických požadavcích zabezpečujících bezbariérové užívání staveb, budou prosklené plochy v určené výšce označeny viditelným pruhem fólie.

Bourací práce

Před započítím bouracích prací budou uzavřeny a utěsněny stávající dělicí konstrukce nebo instalovány prachotěsné přepážky (např. SDK stěny) na rozhraní staveniště a fungujících nemocničních provozů. Po odpojení a zajištění jednotlivých rozvodů instalací, demontáží koncových elementů bude přistoupeno ke kompletnímu bourání. Vnitřní dělicí příčky (včetně obkladů, omítek, atd.) budou vybourány v kompletním rozsahu, včetně všech vnitřních výplní otvorů, včetně instalačních předstěn. Na těchto příčkách, respektive obkladech stěn, jsou použity desky Ezalit s obsahem azbestu, proto je nutno při jejich bourání postupovat opatrně a důsledně dodržovat základní hygienické předpisy. Spíše než bourání je doporučena opatrná postupná, demontáž jednotlivých desek.

Ve všech dotčených místnostech budou odstraněny podhledy a nášlapné vrstvy podlah. Otvory ve stávajících příčkách budou bourány až po osazení ocelových profilů do nadpraží. Pro nové příčky budou v podlaze prořezány drážky tak, aby příčka byla založena na železobetonové desce. Při vrtání dodatečných otvorů ve stropě nesmí dojít k poškození spodní výztuže (nejlépe ani horní)a skryté hlavice (průměr cca 3500 mm), vrt musí probíhat zespodu po odkrytí a upřesnění polohy výztuže. Pro vedení kanalizace co nejvíce budou využity stávající prostupy, nevyužité původní budou zabetonovány.

Při demontáži opláštění instalačních jader v chodbě a opláštění podokeních jednotek, nesmí dojít k poškození instalací a rozvodů, stejně tak nosná konstrukce zůstane zachována. Částečně budou bourací práce prováděny i v 11.NP, omezeně v pokoji JIP, na chodbě před JIP, v čistící místnosti a na soc. zařízení pacientů a personálu. Úpravy se týkají podhledů, které musejí být demontovány pro provedení dopojení instalací. Svítidla a ostatní prvky v těchto podhledech budou zachovány pro zpětnou montáž.

Rozsah bouracích prací je patrný z výkresu bouracích prací.

Likvidace ekologické zátěže – desky s obsahem azbestu - Ezalit

Při bouracích pracích budou odstraněny stávající montované příčky a obklady, při jejichž konstrukci byl použit jako součást desek Ezalit azbest. Tyto příčky se vyskytují v části rekonstruovaného oddělení JIP, při práci s materiálem s výskytem azbestu musí být dodržovány příslušné bezpečnostní předpisy a nařízení.

S odpadem obsahujícím azbest se nakládá jako s nebezpečným odpadem. Nebezpečné vlastnosti odpadů hodnotí v souladu se zákonem o odpadech pověřená osoba.

Základní koncepční řešení VZT

Vzhledem k tomu, že se jedná o specifické prostory s vysokým požadavkem na čistotu a výměnu vzduchu v jednotlivých místnostech, je v návrhu uvažováno s cirkulačními VZT jednotkami, které zajistí individuální teplotní úpravu vzduchu pro každý pokoj. Individuální dochlazení ostatních místností (stanoviště sester, lékařské pokoje apod.) bude řešeno kazetovými jednotkami fan-coil (FCU), parapetní jednotky „radiar“ budou nahrazeny parapetními FCU. Hygienická dávka čerstvého vzduchu může být zajištěna dvěma způsoby:

a. Nekoncepční, tzn. s využitím stávajících VZT zařízení č. 5 a 7, u kterých budou provedeny pouze nezbytné nutné úpravy v rámci změny dispozic (přepojení koncových elementů, úprava profilu VZT potrubí v řešeném prostoru). S ohledem na známý technický stav stávajících VZT jednotek a celých VZT systémů nelze těmito úpravami garantovat požadované dávky vzduchu, protože systémy již reálně nedosahují původně projektovaných parametrů.

U této varianty nelze navíc v zimním období vlhčit vzduch na požadované parametry – vlhčení není ve stávajících jednotkách funkční a do nových cirkulačních jednotek se vlhčení nevejde. Problém je jak s umístěním velké vlhčicí komory v podhledu, tak s el. parním vyvíječem (v podstatě by byla pro každou cirkulační jednotku nutná malá skříň na chodbě pro umístění parního vyvíječe).

b. Koncepční, tzn. výměnou dotčených stávajících VZT jednotek č. 5 a 7. Díky výměně technologie lze garantovat průtoky vzduchu nejen v tomto řešeném oddělení ale i při dalších budoucích úpravách prostor v 12.-17.NP jižní části objektu L, které tyto jednotky obsluhují (samozřejmě při využití vzduchové kapacity, která bude pevně daná výkonem VZT jednotky a stávajícím potrubním systémem, především stoupacím potrubím, do kterého není bez komplexní rekonstrukce možné zasahovat).

Požadavky na energie

- El. energie pro VZT: 9,0 kW

- Teplo pro VZT: 9,0 kW

- Chlad pro VZT: 9,0 kW

- Teplo pro FCU: 12,0 kW

- Chlad pro FCU: 12,0 kW

Ostatní podlaží, závěr:

Dané podlaží je realizovatelné do potřebných parametrů. Realizace je podmíněna úpravami na centrální VZT a necentrálních rozvodech NN. S ohledem na stav těchto rozvodů v objektu je to řešení realizovatelné i když není technicky koncepční. Realizace obdnobných záměrů v dalších podlažích si však vyžádá větší zásah, zejména z důvodů nutnosti realizace nového systému VZT a nutnosti komplexní rekonstrukce rozvodů NN v objektu. Současný VZT vysokotlaký systém je již za horizontem své životnosti, není regulovatelný a není schopen přenést další požadavky v případě budování dalších plnohodnotných JIP. Zde se jako nejlepší řešení nabízí vybudování dalšího technického podlaží v centru objektu, které by VZT obsloužilo patra nad a pod. Toto vzniklé technické podlaží by nemuselo sloužit výhradně TZB, mohlo by z části pokrýt i chybějící skladové prostory pro objekt. V každém případě by si vyžádalo značné, nebo kompletní dislokování některého oddělení.

Společně s tímto by však bylo nutné vybudovat nové stoupačky pro VZT potrubí a celkově systematicky a koncepčně uchopit budoucnost mezehlých podlaží. Obdobná stuace je v rámci rozvodů NN, kde jsou nynější rozvodny převážně původní z doby výstavby a nároky na ně jsou již nyní podstatně vyšší. Pro nové řešení si podlažní rozvodny vyžadají více prostoru.



Podle typu plochy

- JIP
- KUCHYŇKA
- PERSONÁ JIP
- PRAC. SESTRY
- PRAC. LÉKAŘI
- PRACOVNY
- SANIT. ZÁZEMÍ
- SESTRY, KUCHYŇKA
- SKLAD
- STAND. POKOJ
- STERILNÍ JIP 2L+2L+1L
- VYŠETŘOVNA
- ZÁKROK. SÁL
- ZÁZEMÍ JIP

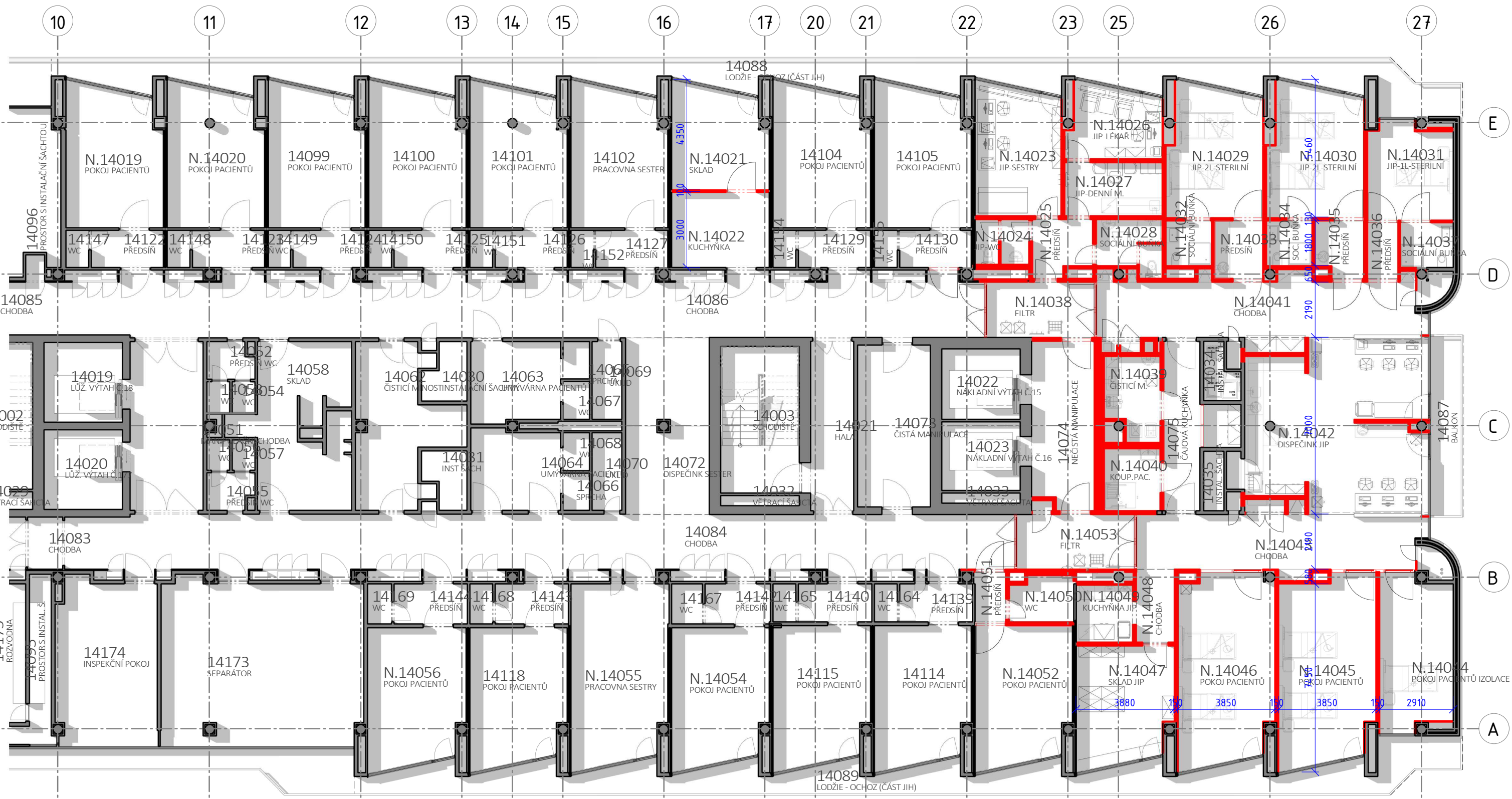







LEGENDA MATERIÁLŮ

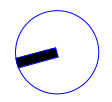
- STÁVAJÍCÍ KONSTRUKCE - PONECHANÉ
- STÁVAJÍCÍ KONSTRUKCE - BOURANÉ
- NOVÉ KONSTRUKCE





LEGENDA MATERIÁLŮ

 STÁVAJÍCÍ KONSTRUKCE - PONECHANÉ	 STÁVAJÍCÍ KONSTRUKCE - BOURANÉ	 NOVÉ KONSTRUKCE
--	--	---



Legenda místností 14NP - NEDOTČENÉ

Č.M.	Název	Plocha [m2]
14001	SCHODIŠTĚ	17,98
14002	SCHODIŠTĚ	17,98
14003	SCHODIŠTĚ	17,98
14004	HALA	15,28
14005	OS. VÝTAH Č. 1	4,69
14006	OS. VÝTAH Č. 2	4,62
14007	OS. VÝTAH Č. 3	4,77
14008	LŮŽ. VÝTAH Č.6	7,96
14009	LŮŽ. VÝTAH Č.5	7,80
14010	LŮŽ. VÝTAH Č.4	7,96
14011	HALA	39,21
14012	LŮŽ. VÝTAH Č.7	7,96
14013	LŮŽ. VÝTAH Č.8	7,80
14014	LŮŽ. VÝTAH Č.9	7,96
14015	OS. VÝTAH Č. 12	6,13
14016	OS. VÝTAH Č. 11	6,00
14017	OS. VÝTAH Č. 10	6,13
14018	HALA	20,24
14019	LŮŽ. VÝTAH Č.18	9,77
14020	LŮŽ. VÝTAH Č.177	9,77
14021	HALA	11,39
14022	NÁKLADNÍ VÝTAH Č.15	8,63
14023	NÁKLADNÍ VÝTAH Č.16	7,91
14024	OS. RYCHLOVÝTAH Č.14	5,76
14025	OS. RYCHLOVÝTAH Č.15	5,64
14026	VĚTRACÍ ŠACHTA	2,17
14027	INSTALAČNÍ ŠACHTA	4,14
14028	INSTALAČNÍ ŠACHTA	6,05
14029	VĚTRACÍ ŠACHTA	2,17
14030	INSTALAČNÍ ŠACHTA	3,43
14031	INST. ŠACH	3,43
14032	VĚTRACÍ ŠACHTA	1,24
14033	VĚTRACÍ ŠACHTA	1,24
14034	INSTAL. ŠACHTA	2,69
14035	INSTAL. ŠACHTA	1,88
14036	SKLAD/SPIS	5,57
14037	SKLAD/SPIS	5,57
14043	PŘEDSÍŇ SOC. ZAŘÍZENÍ	2,77
14044	WC	1,53
14045	SPRCHA	1,67
14046	PŘEDSÍŇ - SOC. ZAŘÍZENÍ - PERSONÁL	2,77
14047	SPRCHA	1,58
14048	WC	1,53
14049	ČAJOVÁ KUCHYŇKA	5,26
14050	ČAJOVÁ KUCHYŇKA	5,41
14051	MANIPULAČNÍ CHODBA	19,24
14052	PŘEDSÍŇ WC	2,58
14053	WC	1,08
14054	WC	1,08
14055	PŘEDSÍŇ WC	2,58
14056	WC	1,08
14057	WC	1,08
14058	SKLAD	24,85
14062	ČISTICÍ MÍSTNOST	19,44
14063	UMÝVÁRNA PACIENTŮ	11,16
14064	UMÝVÁRNA PACIENTŮ	11,16
14065	SPRCHA	1,63
14066	SPRCHA	1,54

Legenda místností 14NP - NEDOTČENÉ

Č.M.	Název	Plocha [m2]
14067	WC	1,65
14068	WC	1,58
14069	ÚKLID	3,68
14070	ÚKLID	3,68
14072	DISPEČINK SESTER	11,38
14073	ČISTÁ MANIPULACE	18,56
14074	NEČISTÁ MANIPULACE	16,04
14075	ČAJOVÁ KUCHYŇKA	9,72
14077	CHODBA	49,94
14078	CHODBA	Redundant Room
14079	CHODBA	34,61
14080	CHODBA	48,43
14081	CHODBA	2,40
14082	CHODBA	34,33
14083	CHODBA	2,90
14084	CHODBA	88,35
14085	CHODBA	96,29
14086	CHODBA	Redundant Room
14087	BALKON	9,34
14088	LODŽIE - OCHOZ (ČÁST JIH)	Not Enclosed
14089	LODŽIE - OCHOZ (ČÁST JIH)	Not Enclosed
14090	LODŽIE - OCHOZ (ČÁST SEVER)	60,68
14091	LODŽIE - OCHOZ (ČÁST SEVER)	51,90
14092	INSTALAČNÍ ŠACHTA	6,46
14093	INSTALAČNÍ ŠACHTA	6,46
14094	LODŽIE	14,35
14095	PROSTOR S INSTAL. Š.	6,53
14096	PROSTOR S INSTALAČNÍ ŠACHTOU	12,38
14099	POKOJ PACIENTŮ	20,35
14100	POKOJ PACIENTŮ	20,35
14101	POKOJ PACIENTŮ	20,23
14102	PRACOVNA SESTER	20,35
14104	POKOJ PACIENTŮ	20,35
14105	POKOJ PACIENTŮ	20,35
14114	POKOJ PACIENTŮ	20,15
14115	POKOJ PACIENTŮ	20,13
14118	POKOJ PACIENTŮ	19,84
14122	PŘEDSÍŇ	4,28
14123	PŘEDSÍŇ	4,28
14124	PŘEDSÍŇ	4,28
14125	PŘEDSÍŇ	4,28
14126	PŘEDSÍŇ	4,28
14127	PŘEDSÍŇ	4,31
14129	PŘEDSÍŇ	4,28
14130	PŘEDSÍŇ	4,28
14139	PŘEDSÍŇ	4,35
14140	PŘEDSÍŇ	4,35
14142	PŘEDSÍŇ	4,08
14143	PŘEDSÍŇ	4,58
14144	PŘEDSÍŇ	4,58
14147	WC	1,35
14148	WC	1,35
14149	WC	1,35
14150	WC	1,35
14151	WC	1,35

Legenda místností 14NP - NEDOTČENÉ

Č.M.	Název	Plocha [m2]
14152	WC	1,32
14154	WC	1,35
14155	WC	1,35
14164	WC	1,35
14165	WC	1,35
14167	WC	1,93
14168	WC	1,42
14169	WC	1,50
14173	SEPARÁTOR	51,76
14174	INSPEKČNÍ POKOJ	25,95
14175	ROZVODNA	21,26
14176	ČEKÁRNA	88,77
14177	PŘEDSÍŇ WC	2,05
14178	WC	1,36
14179	PŘEDSÍŇ WC	2,94
14180	WC	2,35
14181	PRACOVNA PŘEDNOSTY	35,24
14182	PŘEDSÍŇ	3,95
14184	SEKRETARIÁT	23,53
14185	PRACOVNA PRIMÁŘE	24,69
14186	VRCHNÍ SESTRA	23,99
14187	INSPEKČNÍ POKOJ	24,91
14188	DATAMANAŽER	24,82
14189	DATAMANAŽER	26,11
14190	VÝUKOVÁ MÍSTNOST	70,01
14191	KNIHOVNA	38,75
14204	ŠATNA	10,95
14205	FILTR	3,94
		1783,45

Legenda místností 14NP - DOTČENÉ

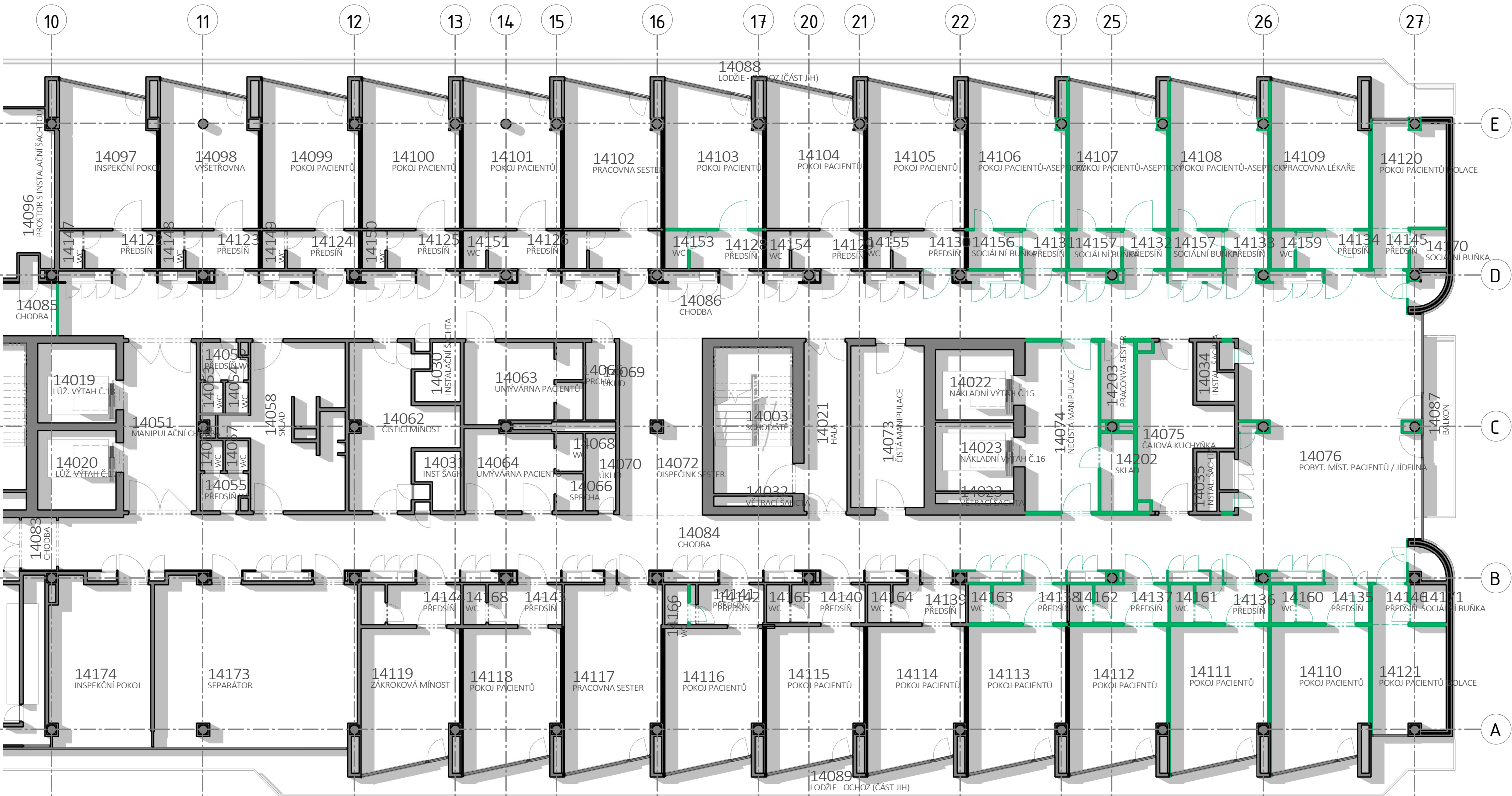
Č.M.	Název	Plocha [m2]
N.14001	PRACOVNA	17,47
N.14002	WC	3,78
N.14003	PŘEDSÍŇKA	2,82
N.14004	PRACOVNA	24,85
N.14005	PRACOVNA	24,66
N.14006	PRACOVNA	29,21
N.14007	PRACOVNA	27,93
N.14008	PRACOVNA	28,33
N.14009	ZÁKROKOVÝ SÁL	36,97
N.14010	SESTRY/KUCHYŇKA	23,58
N.14011	VYŠETŘOVNA	23,53
N.14012	PRACOVNA	24,63
N.14013	PŘEDSÍŇ - WC - PERSONÁL	2,77
N.14014	PŘEDSÍŇ - WC - PERSONÁL	2,77
N.14015	WC	1,44
N.14016	SPRCHA	1,57
N.14017	SPRCHA	1,58
N.14018	WC	1,53
N.14019	POKOJ PACIENTŮ	20,35
N.14020	POKOJ PACIENTŮ	20,23
N.14021	SKLAD	14,57
N.14022	KUCHYŇKA	11,55
N.14023	JIP-SESTRY	16,95
N.14024	JIP-WC	3,83
N.14025	PŘEDSÍŇ	4,99
N.14026	JIP-LÉKAŘ	9,96
N.14027	JIP-DENNÍ M.	8,09
N.14028	SOCIÁLNÍ BUNKA	5,18
N.14029	JIP-2L-STERILNÍ	18,71
N.14030	JIP-2L-STERILNÍ	18,70
N.14031	JIP-1L-STERILNÍ	12,59
N.14032	SOCIÁLNÍ BUNKA	3,24
N.14033	PŘEDSÍŇ	4,43
N.14034	SOC. BUNKA	3,24
N.14035	PŘEDSÍŇ	4,10
N.14036	PŘEDSÍŇ	2,68
N.14037	SOCIÁLNÍ BUNKA	3,76
N.14038	FILTR	9,49
N.14039	ČISTICÍ M.	6,66
N.14040	KOUP.PAC.	5,39
N.14041	CHODBA	29,72
N.14042	DISPEČINK JIP	45,56
N.14043	CHODBA	25,44
N.14044	POKOJ PACIENTŮ IZOLACE	17,19
N.14045	POKOJ PACIENTŮ	27,30
N.14046	POKOJ PACIENTŮ	27,72
N.14047	SKLAD JIP	17,10
N.14048	CHODBA	4,32
N.14049	KUCHYŇKA JIP	5,01
N.14050	WC	4,37
N.14051	PŘEDSÍŇ	2,38
N.14052	POKOJ PACIENTŮ	20,15
N.14053	FILTR	10,37
N.14054	POKOJ PACIENTŮ	19,84
N.14055	PRACOVNA SESTRY	26,59
N.14056	POKOJ PACIENTŮ	20,27
		791,41






LEGENDA MATERIÁLŮ

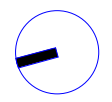
- STÁVAJÍCÍ KONSTRUKCE - PONECHANÉ
- STÁVAJÍCÍ KONSTRUKCE - BOURANÉ
- NOVÉ KONSTRUKCE





LEGENDA MATERIÁLŮ

 STÁVAJÍCÍ KONSTRUKCE - PONECHANÉ	 STÁVAJÍCÍ KONSTRUKCE - BOURANÉ	 NOVÉ KONSTRUKCE
--	--	---



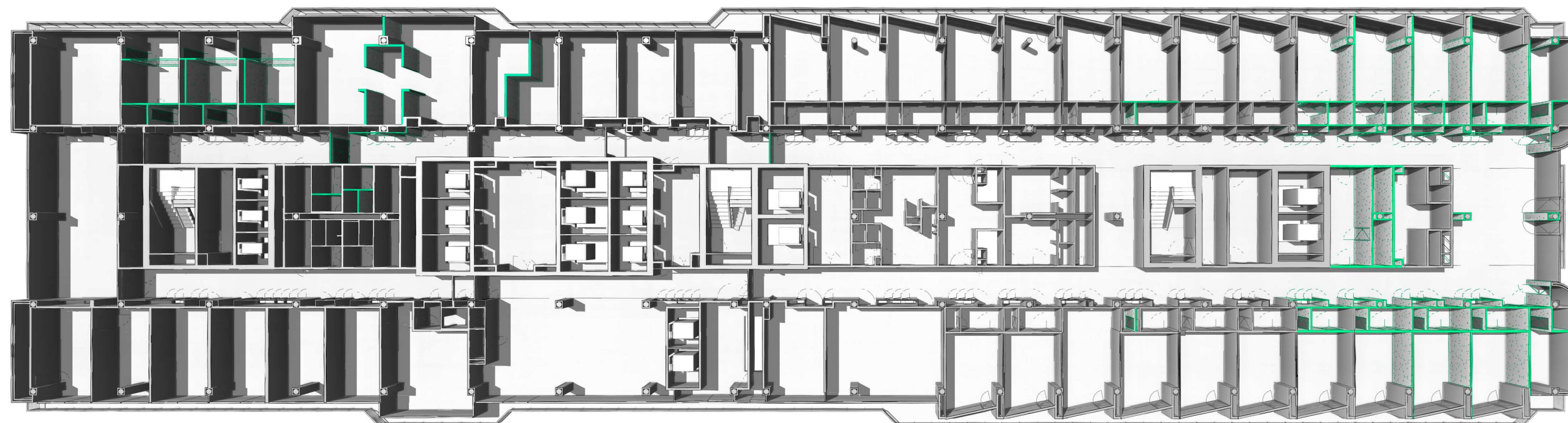
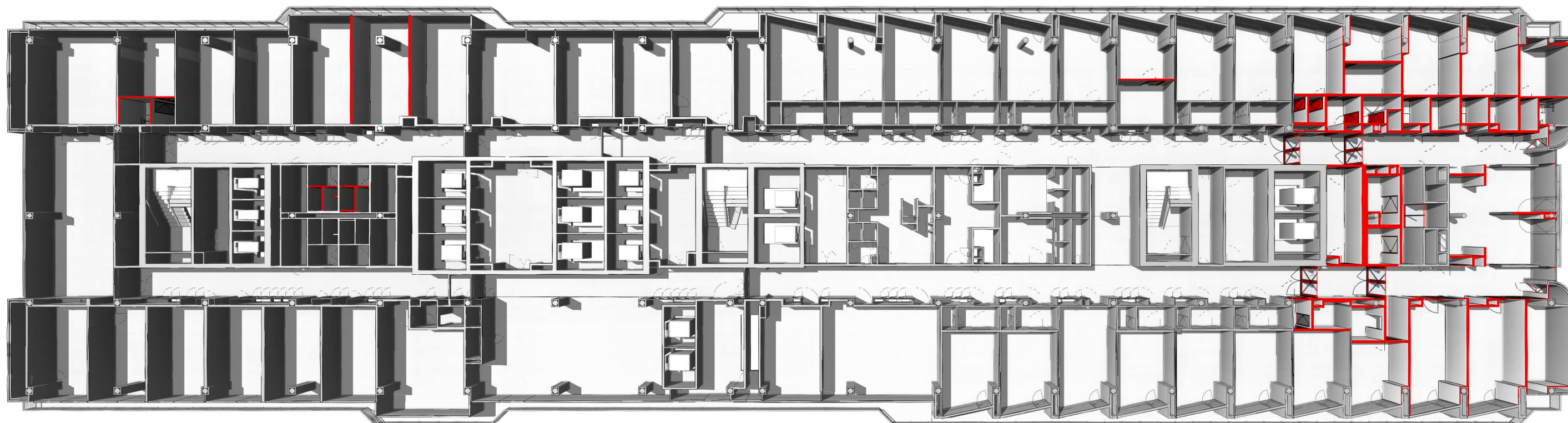
Legenda místností 14N...		
Č.M.	Název	Plocha [m ²]
14001	SCHODIŠTĚ	17,98
14002	SCHODIŠTĚ	17,98
14003	SCHODIŠTĚ	17,98
14004	HALA	15,28
14005	OS. VÝTAH Č. 1	4,69
14006	OS. VÝTAH Č. 2	4,62
14007	OS. VÝTAH Č. 3	4,77
14008	LŮŽ. VÝTAH Č.6	7,96
14009	LŮŽ. VÝTAH Č.5	7,80
14010	LŮŽ. VÝTAH Č.4	7,96
14011	HALA	39,21
14012	LŮŽ. VÝTAH Č.7	7,96
14013	LŮŽ. VÝTAH Č.8	7,80
14014	LŮŽ. VÝTAH Č.9	7,96
14015	OS. VÝTAH Č. 12	6,13
14016	OS. VÝTAH Č. 11	6,00
14017	OS. VÝTAH Č. 10	6,13
14018	HALA	20,24
14019	LŮŽ. VÝTAH Č.18	9,77
14020	LŮŽ. VÝTAH Č.177	9,77
14021	HALA	11,39
14022	NÁKLADNÍ VÝTAH Č.15	8,63
14023	NÁKLADNÍ VÝTAH Č.16	8,42
14024	VĚTRACÍ ŠACHTA	1,24
14025	OS. RYCHLOVÝTAH Č.14	5,72
14025	OS. RYCHLOVÝTAH Č.15	5,64
14026	VĚTRACÍ ŠACHTA	2,17
14027	INSTALAČNÍ ŠACHTA	4,14
14028	INSTALAČNÍ ŠACHTA	6,05
14029	VĚTRACÍ ŠACHTA	2,17
14030	INSTALAČNÍ ŠACHTA	3,43
14031	INST. ŠACH	3,43
14032	VĚTRACÍ ŠACHTA	1,24
14034	INSTAL. ŠACHTA	2,69
14035	INSTAL. ŠACHTA	1,88
14036	NEČISTÁ MANIPULACE	5,57
14037	SKLAD/SPIS	5,57
14038	PŘEDSÍŇ WC	3,77
14039	WC	2,20
14040	PŘEDSÍŇ - WC - PERSONÁL	3,17
14041	WC	1,43
14042	WC	1,43
14043	PŘEDSÍŇ SOC. ZAŘÍZENÍ	2,77
14044	WC	1,53
14045	SPRCHA	1,67
14046	PŘEDSÍŇ - SOC. ZAŘÍZENÍ - PERSONÁL	2,77
14047	SPRCHA	1,58
14048	WC	1,53
14049	ČAJOVÁ KUCHYŇKA	5,26
14050	ČAJOVÁ KUCHYŇKA	5,41
14051	MANIPULAČNÍ CHODBA	19,24
14052	PŘEDSÍŇ WC	2,58
14053	WC	1,08
14054	WC	1,08

Legenda místností 14N...		
Č.M.	Název	Plocha [m ²]
14108	POKOJ PACIENTŮ-ASEPTICKÝ	20,35
14109	PRACOVNA LÉKAŘE	20,35
14110	POKOJ PACIENTŮ	20,15
14111	POKOJ PACIENTŮ	20,15
14112	POKOJ PACIENTŮ	20,15
14113	POKOJ PACIENTŮ	20,15
14114	POKOJ PACIENTŮ	20,15
14115	POKOJ PACIENTŮ	20,13
14116	POKOJ PACIENTŮ	19,84
14117	PRACOVNA SESTER	26,59
14118	POKOJ PACIENTŮ	19,84
14119	ZÁKROKOVÁ MÍNOST	20,27
14120	POKOJ PACIENTŮ IZOLACE	12,22
14121	POKOJ PACIENTŮ IZOLACE	12,30
14122	PŘEDSÍŇ	4,28
14123	PŘEDSÍŇ	4,28
14124	PŘEDSÍŇ	4,28
14125	PŘEDSÍŇ	4,28
14126	PŘEDSÍŇ	4,28
14127	PŘEDSÍŇ	4,31
14128	PŘEDSÍŇ	4,28
14129	PŘEDSÍŇ	4,28
14130	PŘEDSÍŇ	4,28
14131	PŘEDSÍŇ	2,58
14132	PŘEDSÍŇ	2,58
14133	PŘEDSÍŇ	2,58
14134	PŘEDSÍŇ	4,28
14135	PŘEDSÍŇ	4,28
14136	PŘEDSÍŇ	4,35
14137	PŘEDSÍŇ	4,35
14138	PŘEDSÍŇ	4,35
14139	PŘEDSÍŇ	4,35
14140	PŘEDSÍŇ	4,35
14141	PŘEDSÍŇ	4,08
14142	PŘEDSÍŇ	Redundant Room
14143	PŘEDSÍŇ	4,58
14144	PŘEDSÍŇ	4,58
14145	PŘEDSÍŇ	2,27
14146	PŘEDSÍŇ	2,24
14147	WC	1,35
14148	WC	1,35
14149	WC	1,35
14150	WC	1,35
14151	WC	1,35
14152	WC	1,32
14153	WC	1,35
14154	WC	1,35
14155	WC	1,35
14156	SOCIÁLNÍ BUŇKA	3,04
14157	SOCIÁLNÍ BUŇKA	3,04
14157	SOCIÁLNÍ BUŇKA	3,04
14159	WC	1,35

Legenda místností 14N...		
Č.M.	Název	Plocha [m ²]
14055	PŘEDSÍŇ WC	2,58
14056	WC	1,08
14057	WC	1,08
14058	SKLAD	24,85
14062	ČISTICÍ MÍNOST	19,44
14063	UMÝVÁRNA PACIENTŮ	11,16
14064	UMÝVÁRNA PACIENTŮ	11,16
14065	SPRCHA	1,63
14066	SPRCHA	1,54
14067	WC	1,65
14068	WC	1,58
14069	ÚKLID	3,68
14070	ÚKLID	3,68
14072	DISPEČINK SESTER	22,77
14073	ČISTÁ MANIPULACE	18,56
14074	NEČISTÁ MANIPULACE	19,43
14075	ČAJOVÁ KUCHYŇKA	16,98
14076	POBYT. MÍST. PACIENTŮ / JÍDELNA	48,92
14077	CHODBA	28,13
14078	CHODBA	20,21
14079	CHODBA	34,61
14080	CHODBA	48,43
14081	CHODBA	2,40
14082	CHODBA	34,33
14083	CHODBA	2,90
14084	CHODBA	127,75
14085	CHODBA	9,00
14086	CHODBA	128,45
14087	BALKON	9,35
14088	LODŽIE - OCHOZ (ČÁST JIH)	Not Enclosed
14089	LODŽIE - OCHOZ (ČÁST JIH)	Not Enclosed
14090	LODŽIE - OCHOZ (ČÁST SEVER)	Not Enclosed
14091	LODŽIE - OCHOZ (ČÁST SEVER)	Not Enclosed
14092	INSTALAČNÍ ŠACHTA	6,46
14093	INSTALAČNÍ ŠACHTA	6,46
14094	LODŽIE	14,35
14095	PROSTOR S INSTAL. Š.	6,53
14096	PROSTOR S INSTALAČNÍ ŠACHTOU	12,38
14097	INSPEKČNÍ POKOJ	20,35
14098	VYŠETŘOVNA	20,23
14099	POKOJ PACIENTŮ	20,35
14100	POKOJ PACIENTŮ	20,35
14101	POKOJ PACIENTŮ	20,23
14102	PRACOVNA SESTER	20,35
14103	POKOJ PACIENTŮ	20,35
14104	POKOJ PACIENTŮ	20,35
14105	POKOJ PACIENTŮ	20,35
14106	POKOJ PACIENTŮ-ASEPTICKÝ	20,35
14107	POKOJ PACIENTŮ-ASEPTICKÝ	20,35

Legenda místností 14N...		
Č.M.	Název	Plocha [m ²]
14160	WC	1,35
14161	WC	1,35
14162	WC	1,35
14163	WC	1,35
14164	WC	1,35
14165	WC	1,35
14166	WC	Redundant Room
14167	WC	Redundant Room
14168	WC	1,42
14169	WC	1,50
14170	SOCIÁLNÍ BUŇKA	2,19
14171	SOCIÁLNÍ BUŇKA	2,12
14173	SEPARÁTOR	51,76
14174	INSPEKČNÍ POKOJ	25,95
14175	ROZVODNA	21,26
14176	ČEKÁRNA	88,88
14177	PŘEDSÍŇ WC	2,05
14178	WC	1,36
14179	PŘEDSÍŇ WC	2,94
14180	WC	2,35
14181	PRACOVNA PŘEDNOSTY	35,24
14182	PŘEDSÍŇ	3,95
14184	SEKRETARIÁT	23,53
14185	PRACOVNA PRIMÁŘE	24,69
14186	VRCHNÍ SESTRA	23,99
14187	INSPEKČNÍ POKOJ	24,91
14188	DATAMANAŽER	24,82
14189	DATAMANAŽER	26,11
14190	VÝUKOVÁ MÍSTNOST	70,01
14191	KNHOVNA	38,75
14192	POKOJ PACIENTŮ-ASEPTICKÝ	11,47
14193	POKOJ PACIENTŮ-ASEPTICKÝ	10,47
14194	POKOJ PACIENTŮ-ASEPTICKÝ	10,24
14195	POKOJ PACIENTŮ JIP	36,81
14195	POKOJ PACIENTŮ JIP	35,88
14196	PRACOVNÍ SESTER JIP	13,12
14197	DENNÍ POBYT SESTER	18,62
14198	PRACOVNA LÉKAŘE	17,31
14199	INSPEKČNÍ POKOJ	23,58
14200	INSPEKČNÍ POKOJ	23,53
14201	INSPEKČNÍ POKOJ	24,63
14202	SKLAD	4,01
14203	PRACOVNA SESTER	4,01
14204	ŠATNA	10,95
14205	FILTR	3,94
14206	MANIPULAČNÍ PR.	2,80
14207	MANIPULAČNÍ PR.	3,08
14208	MANIPULAČNÍ PR.	3,08
14209	SOCIÁLNÍ BUŇKA	2,30
14210	SOCIÁLNÍ BUŇKA	2,08
14211	SOCIÁLNÍ BUŇKA	2,00
14212	MÍSTNOST NÁVŠTĚV	7,66
14213	MÍSTNOST NÁVŠTĚV	7,31
14214	MÍSTNOST NÁVŠTĚV	7,50

BAREVNÉ SCHEMA: 209



PRACOVNÍ VERZE

PERSPEKTIVA

A99

FN BRNO - JIP LŮŽKOVÝ TRAKT - 14.NP INTERNÍ HEMATOLOGICKÁ
A ONKOLOGICKÁ KLINIKA

2021

010