

## KUPNÍ SMLOUVA

uzavřena níže uvedeného dne, měsíce a roku v souladu s ustanovením § 2079 a násl. zákona č. 89/2012 Sb., občanský zákoník, v platném znění, mezi těmito smluvními stranami:

### **NIMOTECH, s.r.o.**

IČO: 18825605

DIČ: CZ18825605

se sídlem: Brno, Šumavská 416/15, PSČ 602 00

zapsaná v obchodním rejstříku vedeném Krajským soudem v Brně, oddíl C, vložka 1292

zastoupena: JUDr. Gertrudou Frydovou, prokuristou

bankovní spojení: UniCredit Bank, a.s.

číslo bankovního účtu: 1031513006/2700

jako prodávající, dále jen „**Prodávající**“, na straně jedné

a

### **Fakultní nemocnice Brno**

IČO: 65269705

DIČ: CZ65269705

se sídlem: Brno, Jihlavská 20, PSČ 625 00

zastoupena: MUDr. Romanem Krausem, MBA, ředitel Fakultní nemocnice Brno,

bankovní spojení: Česká národní banka, Na Příkopě 28, 115 03 Praha 1, pobočka Brno, Rooseveltova 18, 601 10 Brno

číslo bankovního účtu: 71234621/0710

*FN Brno je státní příspěvková organizace zřízená rozhodnutím Ministerstva zdravotnictví; nemá zákonnou povinnost zápisu do obchodního rejstříku, je zapsána do živnostenského rejstříku vedeného Živnostenským úřadem města Brna,*

jako kupující, dále jen „**Kupující**“, na straně druhé,

v následujícím znění:

### **I.**

#### **Předmět smlouvy**

- I.1.** Předmětem této smlouvy je sjednání závazku Prodávajícího dodat Kupujícímu řádně a včas dále specifikované zboží, a to za podmínek sjednaných dále v této smlouvě, sjednání závazku Prodávajícího převést na Kupujícího vlastnické právo ke zboží a dále sjednání závazku Kupujícího řádně a včas dodané zboží převzít a zaplatit za něj Prodávajícímu sjednanou kupní cenu.

## II. Zboží

- II.1. Prodávající se zavazuje dodat Kupujícímu **digitální barevný ultrazvukový přístroj s přísl. , typ: Samsung Medison WS80A**, jehož přesná technická specifikace včetně příslušenství je obsažena v příloze č. 1 této smlouvy, tvořící nedílnou součást této smlouvy, dále jen „Zboží“.
- II.2. Prodávající prohlašuje, že v době dodání Zboží bude oprávněn jako výlučný vlastník volně disponovat se Zbožím, zejména je zcizovat, a zavazuje se, že v době dodání Zboží převede na Kupujícího své vlastnické právo ke Zboží.
- II.3. Prodávající se zavazuje dodat Kupujícímu společně se Zbožím i veškeré doklady, které se ke Zboží vztahují, tj. zejména doklady nutné k převzetí a k řádnému užívání zboží:
- návod k ovládání Zboží v českém jazyce ve dvou vyhotoveních (1x v listinné podobě, 1x v datové podobě na CD/DVD ve formátu \*.doc nebo \*.pdf);
  - prohlášení o shodě dle zákona č. 22/1997 Sb., o technických požadavcích na výrobky, ve znění pozdějších předpisů, a souvisejících předpisů v platném znění, s uvedením klasifikační třídy, a to v českém jazyce. Zároveň bude přímo na Zboží grafické znázornění této shody prostřednictvím značky CE.

## III. Dodání zboží

- III.1. Prodávající se zavazuje dodat Zboží a veškeré doklady, které se ke Zboží vztahují, Kupujícímu nejpozději **do 6 týdnů** ode dne uzavření této smlouvy a Kupující se zavazuje dodané Zboží převzít.
- III.2. Místem dodání Zboží je Gynekologicko-porodnická klinika, Fakultní nemocnice Brno, Pracoviště medicíny dospělého věku, Jihlavská 20, 625 00 Brno.
- III.3. Prodávající se zavazuje oznámit Kupujícímu konkrétní termín dodání Zboží pět pracovních dnů před plánovaným termínem dodání na obchodní oddělení FN Brno paní Ing. Pavlíně Ondráčkové tel: 532 233 805, a písemně na e-mail: Ondrackova.Pavlina@fnbrno.cz. Bez tohoto oznámení není Kupující povinen Zboží převzít. **Současně, 5 dnů před plánovaným předáním, je prodávající povinen zaslat na uvedený e-mail vyplněnou Importní tabulku, která byla součástí výzvy k podání nabídky, a to v elektronické podobě.**
- III.4. Součástí plnění dle čl. II.1. této smlouvy je i provedení instalace Zboží vč. konfigurace modalit (nastavení workflow), uvedení Zboží do provozu, předvedení jeho funkční zkoušky vč. přijímací zkoušky dlouhodobé stability (pouze u Zboží, které této zkoušce podle zákona č. 307/2002 Sb., o radiační ochraně, ve znění pozdějších předpisů, podléhá), vstupní validace či kalibrace (pouze u Zboží, u něž je při provozu vyžadována), ověření přenosu dat do archivu MARIE PACS (pouze u Zboží, u něž je vyžadováno) a odzkoušení bezproblémového provozu (např. formou testovacího provozu) za přítomnosti zástupců klinik, zaměstnance Obchodního oddělení a Oddělení zdravotnické techniky Kupujícího a provedení instruktáže obsluhujícího personálu dle § 61 zákona č. 268/2014 Sb., o zdravotnických prostředcích a o změně zákona č. 634/2004 Sb., o správních poplatcích, ve znění pozdějších předpisů, v platném znění.

- III.5.** Zástupci Prodávajícího a Kupujícího sepíší a podepíší při dodání předávací protokol. Prodávající i Kupující jsou oprávněni v předávacím protokolu uvést jakékoliv záznamy, připomínky či výhrady; tyto se však nepovažují za změnu této smlouvy či dodatek k této smlouvě. Neuvedení jakýchkoliv (i zjevných) vad do předávacího protokolu neomezuje Kupujícího v právu oznamovat zjištěné vady Prodávajícímu i po dodání Zboží v průběhu záruční doby.
- III.6.** Okamžikem předání a převzetí Zboží na základě předávacího protokolu nabývá Kupující vlastnické právo ke Zboží a přechází na Kupujícího nebezpečí škody na Zboží.
- III.7.** Prodávající se zavazuje, že bude provádět pravidelné servisní prohlídky (preventivní bezpečnostně technické kontroly) předepsané výrobcem a platnými právními předpisy, zejména zákonem č. 268/2014 Sb., o zdravotnických prostředcích a o změně zákona č. 634/2004 Sb., o správních poplatcích, ve znění pozdějších předpisů, v platném znění, vč. aktualizace příp. firmware, zkoušek dlouhodobé stability (pouze u Zboží, které této zkoušce podle zákona č. 307/2002 Sb., o radiační ochraně, ve znění pozdějších předpisů, podléhá), validace nebo kalibrace parametrů (pouze u Zboží, u nějž je při provozu vyžadována); tyto úkony bude Prodávající v záruční době provádět bez vyzvání Kupujícího, včetně dodání potřebného materiálu, náhradních dílů a vystavení protokolu o provedení servisní prohlídky (kalibrací, validací), a to bez nároku na další úplatu nad rámec sjednané ceny plnění.

#### IV.

#### Kupní cena a platební podmínky

- IV.1.** Kupní cena se sjednává jako cena pevná a konečná za veškerá plnění poskytovaná Prodávajícím Kupujícímu na základě této smlouvy a činí:

<b>Cena Zboží bez DPH</b>	<b>1 651 572,82 Kč</b> <b>(slovy: jeden milion šest set padesát jeden tisíc pět set sedmdesát dvě koruny českých)</b>
<b>DPH 21 % k ceně Zboží</b>	<b>346 830,29 Kč</b>
<b>Celková cena vč. DPH</b>	<b>1 998 403,11 Kč</b> <b>(slovy: jeden milion devět set devadesát osm tisíc čtyři sta tři korun českých)</b>

- IV.2.** Sjednaná celková cena plnění zahrnuje kromě Zboží, zejména náklady na dopravu do místa plnění, obaly, naložení, složení, pojištění během dopravy, případné clo, instalaci vč. konfigurace modalit, uvedení do provozu, provedení funkční zkoušky vč. přijímací zkoušky dlouhodobé stability (pouze u Zboží, které této zkoušce podle zákona č. 307/2002 Sb., o radiační ochraně, ve znění pozdějších předpisů, podléhá), vstupní validace či kalibrace (pouze u Zboží, u nějž je při provozu vyžadována), ověření přenosu dat z přístroje na pracovní stanici (pokud je u přístroje samostatná pracovní stanice, ověření přenosu dat do archivu MARIE PACS a odzkoušení bezproblémového provozu, recyklační poplatek (pouze u Zboží, které tomuto poplatku podle zákona č. 185/2001 Sb., o odpadech, ve znění pozdějších předpisů, podléhá), preventivní bezpečnostně technické kontroly vč. aktualizace příp. firmware, zkoušek dlouhodobé stability (pouze u Zboží, které této zkoušce podle zákona č. 307/2002 Sb.,

o radiační ochraně, ve znění pozdějších předpisů, podléhá), validace nebo kalibrace parametrů (pouze u Zboží, u něž je při provozu vyžadována) v průběhu záruční doby.

- IV.3.** Instruktaž obsluhujícího personálu Kupujícího dle § 61 zákona č. 268/2014 Sb., o zdravotnických prostředcích a o změně zákona č. 634/2004 Sb., o správních poplatcích, ve znění pozdějších předpisů, v platném znění, bude provedena bez nároku na úplatu nad rámec sjednané ceny Zboží.
- IV.4.** Prodávající potvrzuje, že sjednaná kupní cena zcela odpovídá nabídce Prodávajícího předložené v zadávacím řízení, ve kterém byla jeho nabídka vybrána jako nejvhodnější. V případě rozporu mezi touto smlouvou a nabídkou Prodávajícího uhradí Kupující kupní cenu pro Kupujícího výhodnější.
- IV.5.** Změna kupní ceny je výhradně podmíněna změnou právních předpisů vztahujících se k předmětu této smlouvy.
- IV.6.** Platba faktury bude provedena na základě jedné faktury-daňového dokladu a bude rozložena do 8 rovnoměrných splátek, úhrada první splátky bude 60 dnů od data vystavení, úhrada každé další splátky vždy 30 dnů od data úhrady předchozí splátky. Nedílnou součástí faktury bude splátkový kalendář, datum splatnosti faktury bude shodné s datem poslední splátky. Datum uskutečnění zdanitelného plnění bude shodné s datem předání a převzetí Zboží.
- IV.7.** Faktura musí splňovat veškeré náležitosti daňového a účetního dokladu stanovené právními předpisy, zejména musí splňovat ustanovení zákona č. 235/2004 Sb., o dani z přidané hodnoty, ve znění pozdějších předpisů, a musí na ní být uvedena sjednaná kupní cena a datum splatnosti v souladu se smlouvou, jinak je Kupující oprávněn vrátit fakturu Prodávajícímu k přepracování či doplnění. V takovém případě běží nová lhůta splatnosti ode dne doručení opravené faktury Kupujícímu.
- IV.8.** Na plnění podléhající režimu přenesené daňové povinnosti bude vystavena zvláštní faktura. Kupní cena za takové plnění bude účtována bez DPH, pouze s uvedením příslušející sazby DPH.
- IV.9.** Částka přeúčtovaného poplatku na recyklaci elektroodpadu dle zákona č. 185/2001 Sb., o odpadech, ve znění pozdějších předpisů, bude na faktuře uvedena zvlášť.
- IV.10.** Úhrada kupní ceny bude provedena bezhotovostním převodem z bankovních účtů Kupujícího na bankovní účet Prodávajícího. Dnem úhrady se rozumí den odepsání příslušné částky z účtu Kupujícího.
- IV.11.** V případě, že v okamžiku uskutečnění zdanitelného plnění bude Prodávající zapsán v registru plátců daně z přidané hodnoty jako nespolehlivý plátcce, má Kupující právo uhradit za Prodávajícího DPH z tohoto zdanitelného plnění, aniž by byl vyzván jako ručitel správcem daně Prodávajícího, postupem v souladu s § 109a zák. č. 235/2004 Sb., o dani z přidané hodnoty, ve znění pozdějších předpisů.
- IV.12.** Pokud Kupující uhradí částku ve výši DPH na účet správce daně Prodávajícího a zbývající částku sjednané ceny (relevantní část bez DPH) Prodávajícímu, považuje se jeho závazek uhradit sjednanou cenu za splněný. Dnem úhrady se rozumí den odepsání poslední příslušné částky z účtu Kupujícího.

- IV.13.** Prodávající je oprávněn postoupit své peněžité pohledávky za Kupujícím výhradně po předchozím písemném souhlasu Kupujícího, jinak je postoupení vůči Kupujícímu neúčinné. Prodávající je oprávněn započítat své peněžité pohledávky za Kupujícím výhradně na základě písemné dohody obou smluvních stran, jinak je započtení pohledávek neplatné.

## **V.**

### **Kvalita zboží a odpovědnost za vady**

- V.1.** Prodávající je povinen dodat Kupujícímu Zboží zcela nové, v plně funkčním stavu, v jakosti a technickém provedení odpovídajícímu platným předpisům Evropské unie a odpovídajícímu požadavkům stanoveným právními předpisy České republiky, harmonizovanými českými technickými normami a ostatními ČSN, které se vztahují ke Zboží, zejména požadavkům zákona č. 22/1997 Sb., o technických požadavcích na výrobky, ve znění pozdějších předpisů, a souvisejících předpisů, v platném znění.
- V.2.** Prodávající prohlašuje, že Zboží, které dodá na základě této smlouvy, zcela odpovídá podmínkám stanoveným v zadávací dokumentaci uplatněné v zadávacím řízení, ve kterém byla nabídka Prodávajícího na dodání Zboží vybrána jako nejvhodnější.
- V.3.** Prodávající se zavazuje, že v okamžiku převodu vlastnického práva ke Zboží nebudou na Zboží váznout žádná práva třetích osob, a to zejména žádné předkupní právo, zástavní právo nebo právo nájmu.
- V.4.** Prodávající se zavazuje, že dodané Zboží (vč. veškerých jeho jednotlivých komponent) bude po dobu uvedenou v předaném Záručním listu, nejméně však po dobu 24 měsíců ode dne dodání způsobilé pro použití k obvyklému účelu a že si nejméně po tuto dobu zachová své vlastnosti v souladu s touto smlouvou a zadávacími podmínkami Kupujícího. Prodávající tedy poskytuje Kupujícímu záruku za jakost dodaného Zboží v délce uvedené v předaném Záručním listu, nejméně však po dobu 24 měsíců ode dne dodání Zboží.
- V.5.** Prodávající se zavazuje zahájit práce na odstranění eventuálních vad Zboží v době trvání záruky do 1 pracovního dne od jejich oznámení Prodávajícímu a ve lhůtě do 3 pracovních dnů od jejich oznámení uvést Zboží opět do bezvadného stavu, není-li mezi Prodávajícím a Kupujícím s ohledem na charakter a závažnost vady dohodnuta lhůta jiná.
- V.6.** Prodávající se zavazuje, že v případě nutnosti dílenské nebo dlouhodobější opravy Zboží zapůjčí a nainstaluje Kupujícímu bez nároku na další úplatu náhradní bezvadný přístroj technicky a kvalitativně odpovídající bezvadnému Zboží.
- V.7.** Kupující je oprávněn vedle nároků z vad Zboží uplatňovat i jakékoliv jiné nároky související s dodáním vadného Zboží (např. nárok na náhradu škody).

## **VI.**

### **Zveřejnění obsahu smlouvy, jiná ujednání**

- VI.1.** Prodávající s ohledem na povinnosti Kupujícího vyplývající zejména ze zákona č. 340/2015 Sb., zákon o registru smluv ve znění pozdějších předpisů, souhlasí se zveřejněním veškerých informací týkajících se závazkového vztahu založeného mezi Prodávajícím a Kupujícím touto smlouvou, zejména vlastního obsahu této smlouvy.

Zveřejnění provede Kupující. Ustanovení zákona č. 89/2012 Sb., občanský zákoník, v platném znění, o obchodním tajemství, se nepoužije.

## **VII. Sankce a odstoupení od smlouvy**

- VII.1.** Prodávající se pro případ prodlení s dodáním Zboží řádně a včas zavazuje uhradit Kupujícímu smluvní pokutu ve výši 0,2% z celkové kupní ceny vč. DPH za každý den prodlení.
- VII.2.** Prodávající se pro případ prodlení se zahájením práce na odstranění Kupujícím oznámených vad Zboží nebo v případě prodlení s uvedením vadného Zboží opět do bezvadného stavu zavazuje uhradit Kupujícímu smluvní pokutu ve výši 0,2% z celkové kupní ceny vč. DPH za každý den prodlení.
- VII.3.** Uplatněná či již uhrazená smluvní pokuta nemá vliv na uplatnění nároku Kupujícího na náhradu škody, kterou lze vymáhat samostatně vedle smluvní pokuty v celém rozsahu, tzn. částka smluvní pokuty se do výše náhrady škody nezapočítává. Zaplacením smluvní pokuty není dotčena povinnost Prodávajícího splnit závazky vyplývající z této smlouvy.
- VII.4.** Kupující se v případě prodlení s úhradou kupní ceny zavazuje uhradit Prodávajícímu úroky z prodlení ve výši stanovené platnými právními předpisy.
- VII.5.** Porušení povinnosti Prodávajícího dodat Zboží řádně a včas nebo povinnosti Prodávajícího zahájit práce na odstranění Kupujícím oznámených vad Zboží nebo povinnosti Prodávajícího uvést vadné Zboží opět do bezvadného stavu po dobu delší než třicet kalendářních dnů se považuje za podstatné porušení smlouvy, jež opravňuje Kupujícího k odstoupení od smlouvy.

## **VIII. Závěrečná ujednání**

- VIII.1.** Osoba podepisující tuto smlouvu jménem Prodávajícího prohlašuje, že podle stanov společnosti, společenské smlouvy nebo jiného obdobného organizačního předpisu je oprávněna smlouvu podepsat a k platnosti smlouvy není třeba podpisu jiné osoby.
- VIII.2.** Prodávající prohlašuje, že se nenachází v úpadku ve smyslu zákona č. 182/2006 Sb., o úpadku a způsobech jeho řešení (insolvenční zákon), ve znění pozdějších předpisů, zejména není předlužen a je schopen plnit své splatné závazky, přičemž jeho hospodářská situace nevykazuje žádné známky hrozícího úpadku; na jeho majetek nebyl prohlášen konkurs ani mu nebyla povolena reorganizace ani vůči němu není vedeno insolvenční řízení.
- VIII.3.** Prodávající prohlašuje, že vůči němu není vedena exekuce a ani nemá žádné dluhy po splatnosti, jejichž splnění by mohlo být vymáháno v exekuci podle zákona č. 120/2001 Sb., o soudních exekutorech a exekuční činnosti (exekuční řád) a o změně dalších zákonů, ve znění pozdějších předpisů, ani vůči němu není veden výkon rozhodnutí a ani nemá žádné dluhy po splatnosti, jejichž splnění by mohlo být vymáháno ve výkonu rozhodnutí podle zákona č. 99/1963 Sb., občanského soudního řádu, ve znění pozdějších předpisů, zákona

č. 500/2004 Sb., správního řádu, ve znění pozdějších předpisů, či podle zákona č. 280/2009 Sb., daňového řádu, ve znění pozdějších předpisů.

- VIII.4. Jakékoliv změny či doplňky této smlouvy lze činit pouze formou písemných číslovaných dodatků podepsaných oběma smluvními stranami; odstoupení od smlouvy lze provést pouze písemnou formou.
- VIII.5. Ve věcech touto smlouvou neupravených se tato smlouva řídí platnými právními předpisy ČR, zejména ustanoveními § 2079 a násl. zákona č. 89/2012 Sb., občanského zákoníku, v platném znění.
- VIII.6. Tato smlouva je sepsána ve dvou vyhotoveních stejné platnosti a závaznosti, po jednom pro každou ze smluvních stran.
- VIII.7. Smluvní strany prohlašují, že se důkladně seznámily s obsahem této smlouvy, kterému zcela rozumí a plně vyjadřuje jejich svobodnou a vážnou vůli.

**PRODÁVAJÍCÍ:**

V Brně dne ..... 15. 6. 2014 .....

*Gertruda Fajdová*

**NIMOTECH, s.r.o.**  
JUDr. Gertruda Fajdová  
prokurišťa  
*Nimotech*  
lékařská technika s.r.o.  
Jihlavská 416/15, Brno 602 00  
tel.: +420 549 246 688  
www.nimotech.cz · DIČ: CZ18825605

**KUPUJÍCÍ:**

V Brně dne ..... 20. 6. 2014 .....

**Fakultní nemocnice Brno**  
Jihlavská 20, 625 00 Brno

③

**Fakultní nemocnice Brno**  
MUDr. Roman Kraus, MBA  
ředitel

**Samsung WS80 [USS-WS8AL4U/WR] – technická specifikace**

	ANO/NE	Poznámka
<b>1. Základní charakteristika</b>		
• velmi kvalitní 2D zobrazení	ANO	
• vysoce citlivý Doppler	ANO	
• frekvenční rozsah min. 1-18 MHz	ANO	
• integrovaný databázový systém	ANO	
• výškově i stranově nastavitelný 23" LED monitor s HD rozlišením nezávisle na ovládacím panelu	ANO	23"
• podpora single crystal sond	ANO	
• výškově i stranově nastavitelný ovládací panel nezávisle na monitoru	ANO	
• velmi tichý chod	ANO	
• barevný dotykový ovládací panel min. 10"	ANO	10,1"
• výsuvná podsvícená mechanická QWERTY klávesnice umístěná pod ovládacím panelem	ANO	
• digitální TGC (ne klasické mechanické jezdcy) s pamětí pro uživatelská nastavení	ANO	
• ovládání přístroje pomocí jednoho tlačítka dle předem definovaného protokolu	ANO	EZ EXAM
• min. 4 aktivní konektory pro připojení 2D/3D/4D sond	ANO	4
• širokopásmový beamformer s nastavením rozsahu snímané frekvence	ANO	
• dynamický rozsah min. 250 dB	ANO	256 dB
• vysoká obrazová frekvence min. 1600 obr/s	ANO	2000 obrs/
• plynulé zvětšení obrazu s možností pohybu ve zvětšeném obraze	ANO	
• automatická optimalizace B-obrazu a dopplerovského zobrazení	ANO	
• automatická kalkulace dopplerovských parametrů z dopplerovské křivky na zmraženém i aktivním záznamu s výpočty hodnot S, D, S/D, PI, RI	ANO	
• výpočet dopplerovských parametrů v reálném čase	ANO	
• programové nastavení sond dle vyšetřované oblasti	ANO	
• uživatelská nastavení pro každou sondu	ANO	



• softwarové vybavení pro provádění základních měření a výpočtů (délka, plocha, objem, ...)	ANO	
<b>2. Zobrazovací módy</b>		
• B-mód, B/B-mód, M-mód, B/M-mód, Color doppler, Power doppler (energetický doppler), spektrální doppler (PW-doppler) - včetně steeringu na lineární sondě, duplexní a triplexní mód v reálném čase	ANO	
• barevné dopplerovské zobrazení krevního průtoku vyšší rozlišovací schopnosti a obrazovou rychlostí (vysoce citlivý širokopásmový doppler)	ANO	
• uspořádání 2D obrazu a dopplerovského spektra na monitoru vedle sebe i nad sebou s možností změny typu a poměru tohoto zobrazení Dual Live mód - současné zobrazení B-obrazu a B-obrazu včetně CFM	ANO	
• Harmonické zobrazení / Inverzní harmonické zobrazení / Pulsní inverzní harmonické zobrazení	ANO	
• HPRF	ANO	
• Paměťová smyčka pro min. 12 700 obrázků	ANO	
• vícestupňové kompaundní zobrazení	ANO	
• SRF - Speckle Reduction Filter	ANO	
• postprocessingové technologie pro zvýšení kvality ultrazvukového obrazu	ANO	
• trapezoidní zobrazení	ANO	
<b>3. Softwarové vybavení</b>		
• softwarové vybavení pro gynekologické a porodnické aplikace	ANO	
• elastografie prsu	ANO	ELASTOSCAN
• elastografie pro cervix	ANO	ELASTOSCAN
• SW pro realistické zobrazování plodu ve 4D s možností nastavení polohy světelného zdroje pro rendering	ANO	Realistic View
• SW pro transparentní zobrazení anatomických struktur (např. Crystal View, Silhouette,..)	ANO	Crystal View
• automatické měření v 3D objemu	ANO	VOCAL
• 3D/4D Live zobrazení	ANO	Smart 4D
• Automatické měření NT	ANO	2D NT
• Automatická detekce mid-sagitálního řezu pro měření NT	ANO	5D NT
• Automatická kalkulace folikul z 3D objemu	ANO	5D Follicle
• Automatické měření CNS, dlouhých kostí, NT z 3D objemu	ANO	5D sollution

• Automatická detekce základních řezů fetálního srdce z nasnímaného 3D objemu (9 řezů dle protokolu AIUM) včetně zobrazení barvy	ANO	5D heart
<b>Konektivita a ukládání dat</b>		
• vestavěná zařízení: CD/DVD-RW, min. 4x USB, LAN	ANO	
• externí zařízení: Flash memory, jakékoliv USB zařízení	ANO	
• přímý tisk obrazů a reportů na běžnou tiskárnu	ANO	
• vnitřní digitální archivační systém	ANO	
• ukládání ultrazvukových obrazů, CINE smyček (paměťová smyčka pro záznam snímků a videosekvencí s možností následného manuálního či dynamického přehrávání)	ANO	
• možnost srovnání a proměňování ultrazvukových obrazů (včetně dynamických obrazů) nasnímaných v různých časových obdobích s možností nastavení počtu obrazů na obrazovce	ANO	
• kapacita paměti min. 500 GB, požadujeme SSD disk	ANO	512 GB
• měření a popisy v uložených obrazech	ANO	
• export dat v běžných počítačových formátech (JPEG, TIFF, BMP, AVI, atd.)	ANO	
• integrované záznamové zařízení pro záznam celého nebo částí vyšetření na disk DVD nebo USB disk v kvalitě FullHD a s možností transferu ultrazvukových obrazů a smyček do aplikace mobilního telefonu	ANO	ADVR
• externí patientský monitor	ANO	
• barevný videoprinter	ANO	
• možnost připojení vaginální sondy, úhel 210 stupňů	ANO	
<b>Požadavky na připojení do PACS zadavatele</b>		
• připojení do datové sítě zadavatele:	ANO	
• připojení k síti typu Gigabit Ethernet/Fast Ethernet	ANO	
• rozhraní – konektor RJ-45, propojovací kabel UTP cat. 5e mezi zařízením a přípojkou datové sítě v potřebné délce součástí dodávky	ANO	
• protokol – síťový provoz výhradně prostřednictvím TCP/IP	ANO	
• povinné nastavení síťové adresy – na DHCP (adresa IP musí být fixována na adresu MAC prostředky IT)	ANO	
• antivirová ochrana (uchazeč je povinen ve své nabídce uvést/vybrat jedno z níže uvedených řešení)	ANO	
○ lze využít AV systému zadavatele	NE	
○ použití jiného AV programu a zajištění vlastní metody aktualizace – zadavatel nezajišťuje průchod jiných AV programů na aktualizací server	NE	

<ul style="list-style-type: none"> <li>○ netečnost nabízeného zboží k počítačovým virům – nutno doložit, že zboží nemůže být nakaženo ani nemůže nakazit jiná síťová zařízení</li> </ul>	ANO	
<ul style="list-style-type: none"> <li>○ vzdálený dohled (není požadavkem zadavatele, ale zadavatel jej umožňuje) – možný prostřednictvím klienta openVPN, jiný způsob dohledu (např. telefonní modem) není zadavatelem podporován; možnost vzdáleného dohledu zadavatel v případě zájmu uchazeče s uchazečem projedná, avšak konečné rozhodnutí, zda bude v konkrétním případě vzdálený dohled povolen, je s ohledem na zajištění bezpečnosti provozu v rukou zadavatele</li> </ul>	NE	
<ul style="list-style-type: none"> <li>• Požadavky na výstup obrazových dat</li> </ul>		
<ul style="list-style-type: none"> <li>○ DICOM 3.0 se schopností realizovat DICOM služby Query/Retrieve, Send, Worklist</li> </ul>	ANO	
<ul style="list-style-type: none"> <li>○ možnost odesílání obrazových dat na více DICOM destinací (min. 2)</li> </ul>	ANO	
<ul style="list-style-type: none"> <li>• komunikace s PACS zadavatele:</li> </ul>		
<ul style="list-style-type: none"> <li>○ v ceně dodávky je zahrnuto nastavení workflow přístroje (připojení k digitálním archivům FN Brno, nastavení worklistu a odzkoušení bezproblémového provozu dle požadavku zadavatele)</li> </ul>	ANO	
<ul style="list-style-type: none"> <li>○ k přístroji bude dodán DICOM Conformance Statement (v elektronické podobě – formát pdf nebo doc)</li> </ul>	ANO	
<b>4. Sondy</b>		
<ul style="list-style-type: none"> <li>• 2-9 MHz širokopásmová konvexní sonda, technologie single crystal</li> </ul>	ANO	2-9 MHz
<ul style="list-style-type: none"> <li>• 1-8 MHz širokopásmová 3D/4D konvexní sonda, technologie single crystal</li> </ul>	ANO	1-8 MHz
<ul style="list-style-type: none"> <li>• 5-9 MHz širokopásmová 3D/4D intrakavitární sonda</li> </ul>	ANO	5-9 MHz

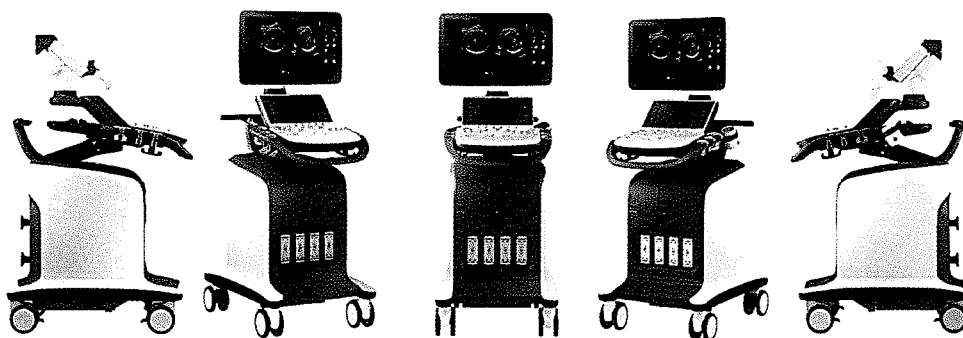
Pol.	Kat.č. / Popis	Ks	Cena/kus	Sleva %	Cena bez DPH	DPH
1	<b>USS-WS8AL4U/WR</b>	1	3 092 833,00		<b>3 092 833,00</b>	21

SAMSUNG MEDISON WS80A - digitální barevný ultrazvukový přístroj třídy Premium

- plná softwarová výbava,
- Smart 4D, Realistic View, Full 5D package, Crystal View, ADVR, HDVI
- 2-9 MHz širokopásmová konvexní sond, S-VUE technologie
- 1-8 MHz 4D širokopásmová konvexní sonda, S-VUE technologie
- 4-9 MHz 4D širokopásmová intrakavitární sonda
- profesionální videoprinter
- patientský monitor

**UGEO  
WS80**

  
SAMSUNG MEDISON



Cena	3 092 833,00
Sleva FN Brno UTC	46,6% -1 441 260,18
Cena po slevě	<b>1 651 572,82</b>

Rozpis DPH	Cena bez DPH	DPH	Celkem s DPH
21%	1 651 572,82	346 830,29	1 998 403,11 Kč
<b>Celkem</b>	<b>1 651 572,82</b>	<b>346 830,29</b>	<b>1 998 403,11 Kč</b>

15.6.2014

*F. J. J. J. J.*  
**nimotech** s.r.o.  
 lékařská technika  
 Šumavská 416/15, Brno 602 00  
 tel.: +420 549 246 638  
 www.nimotech.cz · IČ: CZ18825605