

Stanovisko k projektu „Fakultní nemocnice Brno – Energetické úspory v budovách FN Brno, objekty staré zástavby A, B, C, D, E, F“

Úvod

Průzkum výskytu chráněných druhů netopýrů a ptáků byl realizován na základě objednávky Fakultní nemocnice Brno, z důvodu plánované stavební úpravy pavilonů A, B, C, D, D1, E a F. Projekt řeší komplexní sanaci obvodového pláště pavilonů A, B, C, D, D1, E a F v areálu Fakultní nemocnice v Brně v Bohunicích. Cílem stavebních úprav je snížení energetické náročnosti budovy prostřednictvím energeticky výhodnějšího pláště budovy. Zejména se bude jednat o tyto stavební úpravy:

- Zateplení obvodového pláště kontaktním zateplovacím systémem s tepelnou izolací z minerální vlny a tenkovrstvé silikátové omítky probarvené ve hmotě barvě lomená bílá
- Výkopové práce kolem objektů pro možnost zateplení podzemních částí a možnost dodatečné svislé hydroizolace
- Sanaci vlhkého zdiva kombinací účinných metod dodatečných izolací, sanačních omítek apod.
- Výměnu vstupních dveří, balkónových dveří v patrech a okenních výplní, připravenost pro montáž venkovních stínících žaluzií
- Zateplení střech, výměnu střešního pláště
- Výměnu klempířských výrobků, oplechování parapetů, renovaci či výměnu zámečnických výrobků souvisejících se zateplováním
- Úpravy VZT jednotek a venkovních zařízení v souvislosti se zateplováním objektů
- Řešení hromosvodové soustavy, nové střešní vtoky, úpravy stávajících ventilačních hlavic kanalizace, lapače apod. v souvislosti se zateplováním budov

Metodika

Stavba bude provedena ve stávajícím komplexu pavilonů A, B, C, D, E a F v uzavřeném areálu FN Brno, Jihlavská 340/20, Brno, Bohunice, 625 00. Budova číslo popisné 340 leží na parcele 1284. Budovy vytváří monoblok ve tvaru H. Objekty A, B, E a F jsou hlavními plochami fasády orientovány na jih a na sever, budovy C, D a D1 na východ a na západ.

Soubor budov A-F (budova s č.p. 340) je zapsán pod č. rejstříku ÚSKP 48234/7-7549 od roku 1988 jako nemovitá památka - nemocnice fakultní s poliklinikou.

Průzkum budov byl realizován dne 28. 6. 2016 v souladu se závaznou „Metodikou posuzování staveb z hlediska výskytu obecně a zvláště chráněných synantropních druhů živočichů“ Ministerstva životního prostředí. Byla provedena vizuální prohlídka vnějšího pláště budov včetně spodních okrajů střech pomocí dalekohledu.

Průzkum aktuálního výskytu ptáků byl prováděn 28. a 30. 6. a 1. a 3. 7. 2016 kontrolou z exteriéru (pozorování ptáků) s pomocí dalekohledu a fotoaparátu. Aktuální výskyt netopýrů byl sledován také z exteriéru, 28. a 30. 6. a 1. a 3. 7. 2016, za pomoci ultrazvukového detektoru v době večerní výletové aktivity netopýrů.

Výsledky

Při obhlídce budov pomocí dalekohledu byla nalezena řada potenciálních úkrytů netopýrů a rorýsů. Jedná se zejména o praskliny ve zdech, štěrby kolem oken, pod oplechováním střechy, okolo okapových svodů, kolem kabelů, ventilační otvory s chybějícími mřížkami.

Budovy jsou v různém technickém stavu a tomu odpovídá i rozmístění potenciálních úkrytů:

- Na jižní straně budovy A (Obr. 2) se nenacházejí potenciální úkryty netopýrů ani hnízda rorýsů. Na západní straně se nachází otvor v obvodovém plášti (Obr. 3) a na severní straně praskliny v okolí okapového svodu (Obr. 4), které jsou potenciálními úkryty netopýrů.
- Na jižní a východní straně budovy B (Obr. 12) se nenacházejí potenciální úkryty netopýrů ani hnízda rorýsů. Na severní straně se nacházejí ventilační otvory (obr. 13, 14), z nichž některé nejsou zakryty mřížkami a mohly by sloužit jako úkryty netopýrů či rorýsů.
- Na budově C se nachází řada prasklin v obvodovém plášti a pod oplechováním střechy (Obr. 8, 16-19, 48-51).
- Na budově D se nenacházejí potenciální úkryty netopýrů ani hnízda rorýsů.
- Na budově D1 se na jižní straně v obvodovém plášti nachází hnízdo rorýse (Obr. 43) a řada prasklin, coby potenciálních úkrytů netopýrů (Obr. 22, 43-47). Na severní straně je otvor ve zdi (Obr. 22).
- Na jižní straně budovy E (Obr. 41-42) se nacházejí potenciální úkryty netopýrů - praskliny ve zdi a okolo oken. Na severní straně budovy jsou štěrby v okolí komína a okapového svodu (Obr. 36-38) a neuzavřený ventilační otvor (Obr. 39).
- Na jižní a východní straně budovy F (Obr. 23-31) se nachází řada potenciálních úkrytů netopýrů – díry a praskliny ve zdi a okolo oken, odchlípující se omítka, štěrby pod oplechováním balkónu. Na severní straně jsou pouze štěrby okolo okapového svodu (Obr. 32-33).
- V průjezdech spojujících pavilony A-C, B-C a C-D (Obr. 5-7, 9-11 a 18-20) ve stropě se nacházejí štěrby.

Při průzkumu aktuálního výskytu ptáků bylo zjištěno hnízdění rorýse obecného (*Apus apus*) v dutinách ve stropích průjezdů spojujících pavilony A-C (Obr. 5 a 7), B-C (Obr. 9 a 11) a C-D (Obr. 18 a 20) a na jižní straně budovy D1 v obvodovém plášti (Obr. 43). Po obvodu budov E, D1 a F se dále nachází několik opuštěných hnízd jiříčky obecné (*Delichon urbica*) (Obr. 15, 35, 40, 43 a 44).

Při chiropterologickém průzkumu byla monitorována intenzivní lovecká aktivita netopýra hvězdavého (*Pipistrellus pipistrellus*) v okolí budov C a D. Úkryt netopýrů na budovách ale nalezen nebyl.

Závěry a doporučení

Na budovách nebyl nalezen letní úkryt netopýrů. Nachází se zde ale řada potenciálních úkrytů, které by mohly být využívány i v zimním období. Různé štěrby na budově mohou být netopýry jako úkryty využívány ve všech ročních obdobích. Vzhledem ke skutečnosti, že netopýři úkryty střídají jak v rámci jednoho roku, tak mezi jednotlivými léty, je třeba zjistit přítomnost netopýrů průzkumem vždy aktuálně před zahájením stavebních úprav.

Při průzkumu aktuálního výskytu ptáků bylo zaznamenáno hnízdění rorýsů na budovách a nalezeno několik opuštěných hnízd jiříčky obecné.

Navrhovaná opatření při realizaci plánovaných stavebních úprav:

1. Na jižní straně budovy A, na jižní a východní straně budovy B, na budově D a na západní straně budovy E mohou stavební práce probíhat, s ohledem na zvláště chráněné druhy živočichů (netopýry a rorýse), bez omezení.
2. Na ostatních místech doporučujeme vzhledem k možnému zimování netopýrů nezahajovat stavební práce v období hibernace netopýrů, tj. v době cca od 1. listopadu do 30. března. Během hibernace jsou netopýři v hluboké letargii, úkryty téměř neopouštějí a jsou tedy prakticky nezjistitelní a ani je nelze šetrně vystěhovat pomocí jednosměrných uzávěr (viz bod 3).
3. Před zateplením budov doporučujeme přes všechny hlubší spáry a štěrby preventivně instalovat jednosměrnou uzávěru, která zajistí, že žádné zvíře nezůstane uvězněno uvnitř úkrytu. Jako jednosměrnou uzávěru lze použít závěs z perlinky nebo šikmou hladkou trubku. Jednosměrnou uzávěru lze použít pouze v období 15. srpen – 31. říjen nebo 1. duben – 15. květen (tj. mimo období hibernace a výskytu nevzletných mláďat v letních koloniích) a musí být umístěna po dobu min 5 nocí před jejím definitivním uzavřením.
4. Velkou pozornost je třeba věnovat také oplechování střechy, parapetů apod. a při nálezu hlubší štěrby opět před definitivním uzavřením instalovat jednosměrnou uzávěru.
5. V místech hnízdění rorýse, tj. v průjezdech spojujících pavilony A-C, B-C a C-D a na jižní straně budovy D1, neprovádět stavební úpravy v období od 20. dubna do 10. srpna (tj. v době hnízdění rorýsů).
6. Vytvořit náhradní hnízdní příležitosti instalací speciálních budek pro rorýsy obecné, v rozsahu odpovídajícím původnímu počtu hnízdicích párů, umístěných co nejbližší k uzavřeným hnízdním otvorům - doporučené umístění viz Obr. 5, 9, 18 a 43 (budky vyrábí např. firma ECO PLASTICS s.r.o., www.ecoplastics.cz, nebo je lze zakoupit na www.zelenadomacnost.com)
7. Po obvodu budov E, D1 a F se nachází několik opuštěných hnízd jiříčky obecné (*Delichon urbica*) (Obr. 15, 35, 40, 43 a 44). Jedná se o druh podléhající obecné ochraně podle § 5 zákona č. 114/1992 Sb., o ochraně přírody a krajiny, ve znění pozdějších předpisů. Vzhledem k tomu, že struktury, kde hnízdí, budou v rámci rekonstrukce objektu odstraněny, doporučuji upravit harmonogram stavby tak, aby příslušné práce nebyly zahajovány v době hnízdění ptáků. Tzn. je třeba směřovat zahájení těchto prací pokud možno do pozdního léta (2. polovina srpna). Případně v dostatečném předstihu zabránit jejich zahánění v dané stavební sezóně např. pomocí sítí instalovaných přes okraje střechy.

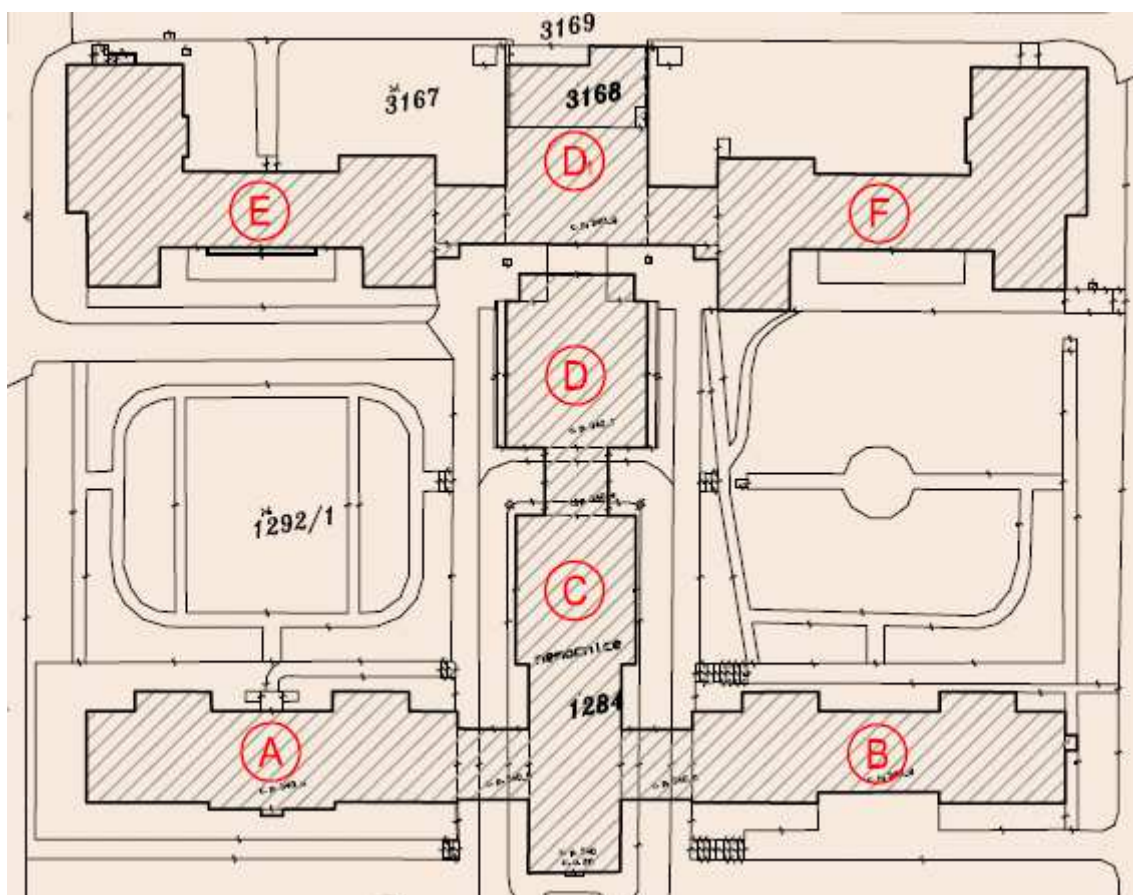
Upozorňujeme, že všechny druhy netopýrů i rorýs obecný (*Apus apus*) patří mezi zvláště chráněné druhy živočichů. Právní ochraně podléhají také jejich hnízdiště a úkryty, a to jak přirozené, tak umělé. Na fyzické či právnické osoby zasahující do jejich hnízdišť a úkrytů nebo provádějící činnosti způsobující jejich rušení se vztahují povinnosti vyplývající ze zákona č. 114/1992 Sb., o ochraně přírody a krajiny a prováděcí vyhlášky č. 395/1992 Sb., ve znění pozdějších předpisů.

V Brně, 11. 7. 2016



Zpracovala: Mgr. Hana Berková, Ph.D.
Česká společnost pro ochranu netopýrů
tel: 737 106 361, e-mail: berkova.hana@gmail.com

Obrázová příloha



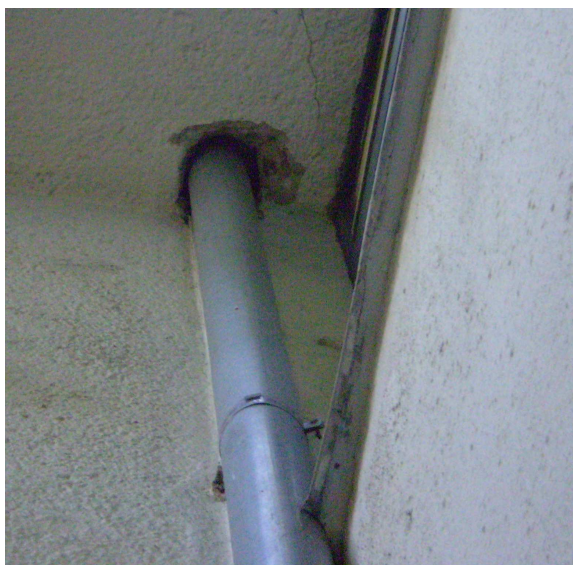
Obr. 1. Schéma komplexu budov A-F.



Obr. 2. Budova A, pohled z jižní strany.



Obr. 3. Budova A, pohled ze západní strany, umístění a detail otvoru v obvodovém plášti.



Obr. 4. Budova A, pohled ze severní strany, otvor okolo okapového svodu a praskliny v obvodovém plášti.



Obr. 5. Průchod mezi budovami A a C, pohled z jižní strany, umístění hnízda rorýse obecného.



Obr. 6. Průchod mezi budovami A a C, otvory kolem kabelů.



Obr. 7. Průchod mezi budovami A a C, otvor ve stropě - hnízdo rorýse obecného.



Obr. 8. Budova C, škvíry pod oplechováním.



Obr. 9. Průchod mezi budovami C a B, pohled z jižní strany, umístění hnízda rorýse obecného.



Obr. 10. Průchod mezi budovami C a B, pohled z jižní strany, škvíry pod oplechováním.



Obr. 11. Průchod mezi budovami C a B, otvor ve stropě - hnízdo rorýse obecného.



Obr. 12. Budova B, pohled z jižní strany.



Obr. 13. Budova B, pohled ze severní strany.



Obr. 14. Budova B, pohled ze severní strany, detail větracích otvorů – u některých chybí mřížky.



Obr. 15. Průchod mezi budovami C a A, pohled ze severní strany, pod střechou hnízdo jiříčky obecné.



Obr. 16. Budova C, škvíry okolo okapového svodu.



Obr. 17. Budova C, škvíry pod oplechováním střechy.





Obr. 18. Průchod mezi budovami C a D, pohled z východní strany, umístění hnízda rorýse obecného.



Obr. 19. Průchod mezi budovami C a D, pohled z východní strany, škvíry v oplechování střechy.



Obr. 20. Průchod mezi budovami C a D, hnízdo rorýse obecného ve stropě.



Obr. 21. Průchod mezi budovami C a D, škvíry ve stropě.



Obr. 22. Budova D1, prasklina ve zdi a škvíry pod oplechováním střechy.



Obr. 23. Budova F, odchlípující se omítka.



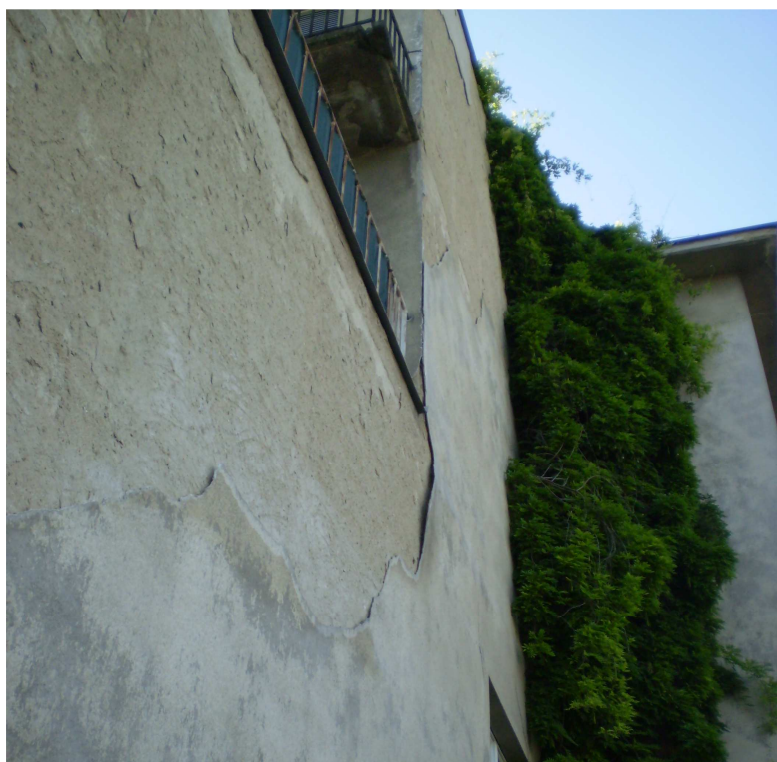
Obr. 24. Budova F, odchlípující se omítka.



Obr. 25. Budova F, odchlípující se omítka.



Obr. 26. Budova F, praskliny ve zdi, šterbiny pod oplechováním balkónu.



Obr. 27. Budova F, odchlípající se omítka.



Obr. 28. Budova F z východní strany, odchlupující se omítka.



Obr. 29. Budova F z východní strany, díry ve zdi.



Obr. 30. Budova F z východní strany, štěrbiny kolem oken.



Obr. 31. Budova F z východní strany, štěrbiny kolem oken.



Obr. 32. Budova F ze severní strany, štěrbiny kolem okapového svodu.



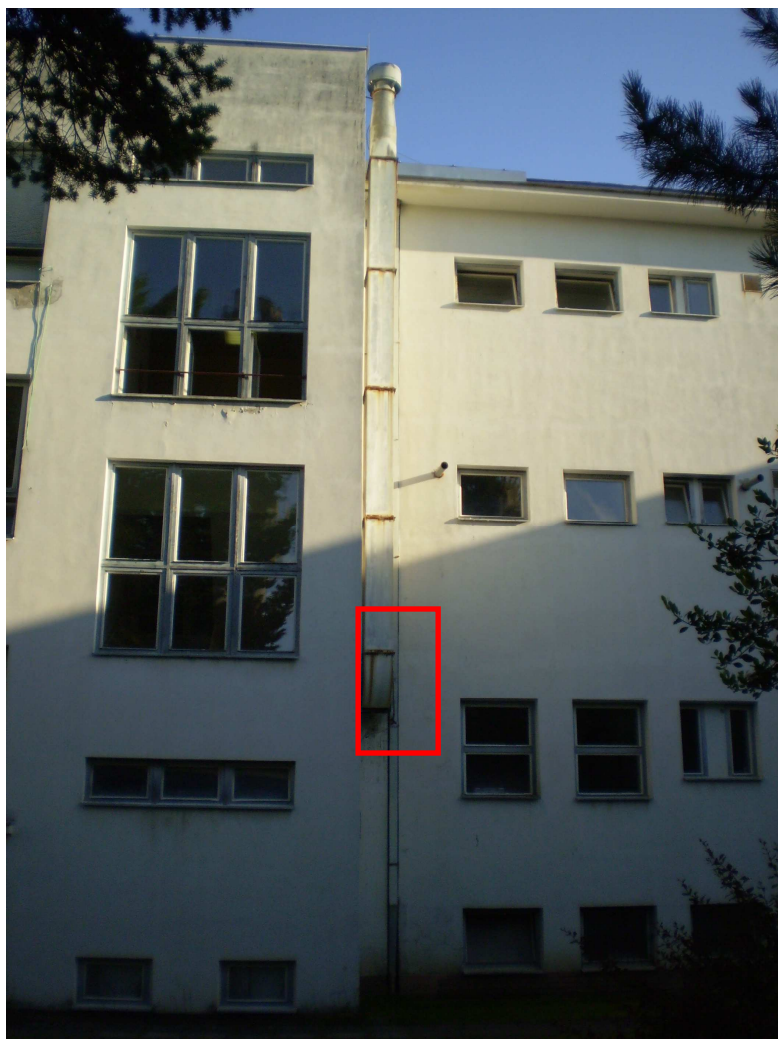
Obr. 33. Budova F ze severní strany, štěrbiny kolem okapového svodu.



Obr. 34. Budova D1 ze severní strany, otvor ve zdi.



Obr. 35. Průchod mezi budovou D1 a E, pohled ze severní strany, hnízda jirůček.



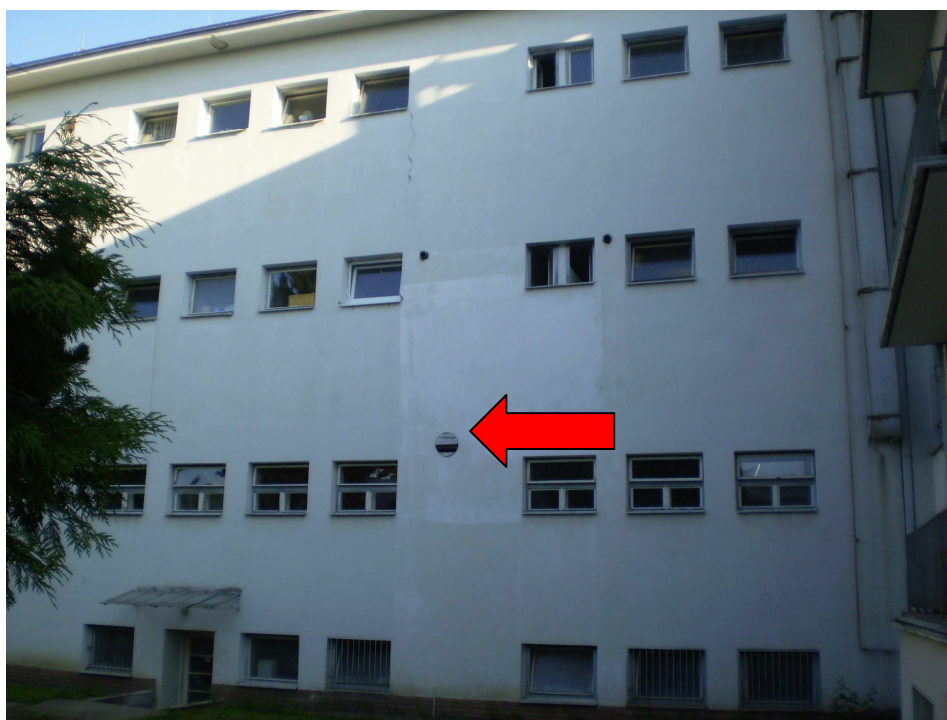
Obr. 36. Budova E ze severní strany,



Obr. 37. Otvory okolo komína a okapového svodu.



Obr. 38. Otvory a praskliny okolo okapového svodu.



Obr. 39. Netěsnící mřížka ve ventilačním otvoru.



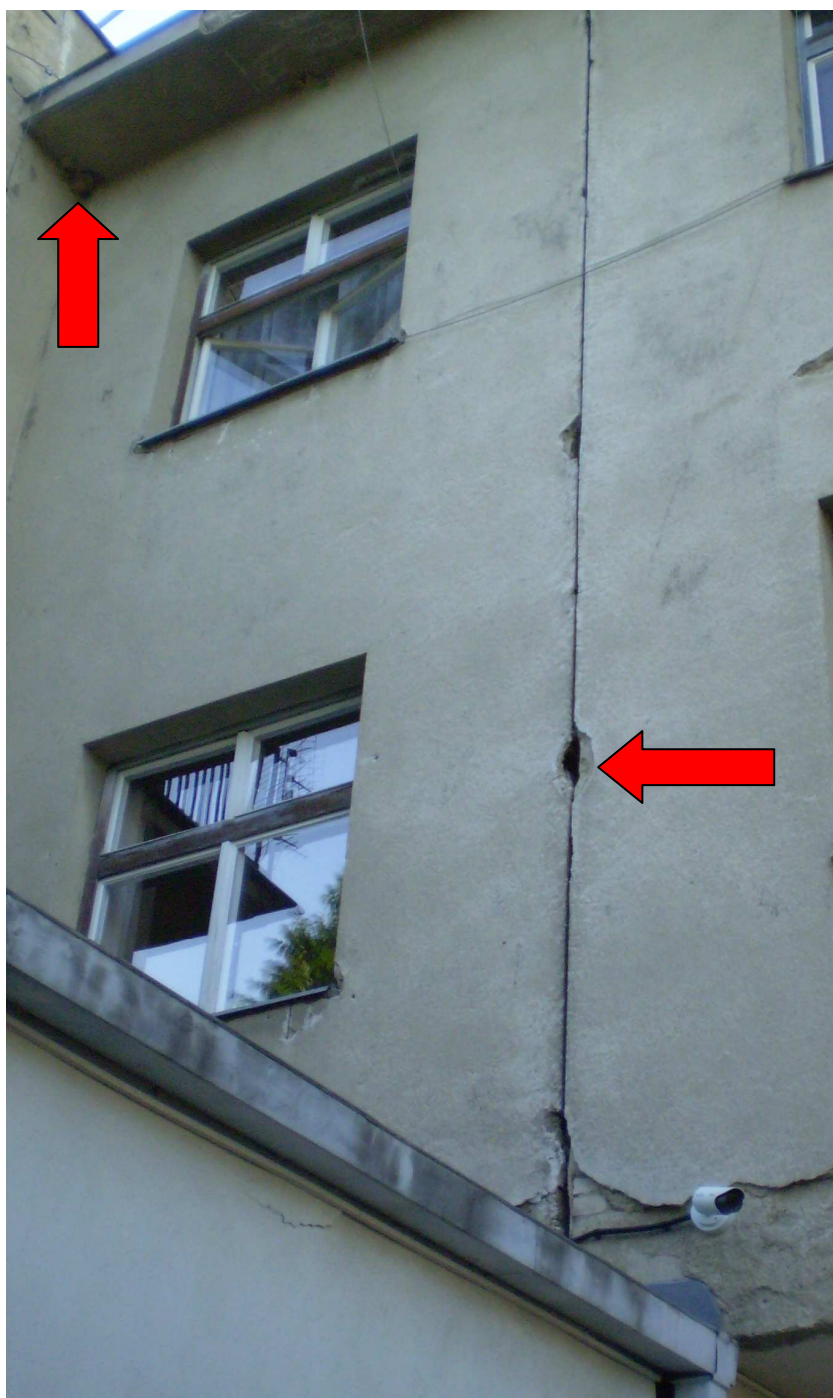
Obr. 40. Hnízdo jiříčky na východní straně budovy E.



Obr. 41. Budova E z jižní strany.



Obr. 42. Praskliny v omítce a pod parapety oken.



Obr. 43. Praskliny ve zdi budovy D1. Ve spodní prasklině se nachází hnízdo rorýse. Nahoře pod střechou hnízdo jiříčky.



Obr. 44. Budova D1, opuštěná hnízda jiříček a praskliny pod oplechováním střechy.



Obr. 45. Budova D1, štěrbiný pod oplechováním stříšky.



Obr. 46. Budova D1, štěrbiny ve stropě.



Obr. 47. Budova D1, štěrbiny ve stropě, detail.



Obr. 48. Průchod mezi budovami C a D, pohled ze západní strany.



Obr. 49. Budova C ze západní strany, prasklina ve zdi.



Obr. 50. Budova C ze západní strany.



Obr. 51. Budova C ze západní strany, prasklina pod střechou.